

Caderno de Prova



16 de novembro



das 14:10 às 18:10 h



4 h de duração*



50 questões



A05

Professor Auxiliar de

Língua Brasileira de Sinais (TRADUTOR/INTÉRPRETE)



Confira o número que você obteve no ato da inscrição com o que está indicado no cartão-resposta.

* A duração da prova inclui o tempo para o preenchimento do cartão-resposta.

Instruções

Para fazer a prova você usará:

- este **caderno de prova**;
- um **cartão-resposta** que contém o seu nome, número de inscrição e espaço para assinatura.

Verifique, no caderno de prova, se:

- faltam folhas e a sequência de questões está correta.
- há imperfeições gráficas que possam causar dúvidas.

Comunique imediatamente ao fiscal qualquer irregularidade.

Atenção!

- Não é permitido qualquer tipo de consulta durante a realização da prova.
- Para cada questão são apresentadas 5 alternativas de respostas (a, b, c, d, e). Apenas uma delas constitui a resposta correta em relação ao enunciado da questão.
- A interpretação das questões é parte integrante da prova, não sendo permitidas perguntas aos fiscais.
- Não destaque folhas da prova.

Ao terminar a prova, entregue ao fiscal o caderno de prova completo e o cartão-resposta devidamente preenchido e assinado.

Conhecimentos Gerais

(25 questões)

Temas de Educação

15 questões

1. A Constituição Federal, no capítulo referente à Educação, prevê que os recursos públicos serão destinados a:
- a. () Às escolas públicas e a escolas privadas de caráter filantrópico quando houver a garantia de retorno de investimentos públicos a partir da concessão de bolsas de estudos e acompanhamento socioeconômico dos estudantes bolsistas.
 - b. () A todas as escolas brasileiras sem distinção de natureza, clientela ou natureza de inserção nas comunidades. A iniciativa pública ou privada destina-se ao atendimento das necessidades básicas da população, sendo a educação uma delas.
 - c. () Às escolas públicas, preferencialmente. As escolas comunitárias poderão ser contempladas com recursos públicos desde que atendam à legislação vigente e sejam eminentemente de caráter não lucrativo.
 - d. () Exclusivamente a escolas públicas que sejam circunscritas a qualquer um dos níveis do pacto federativo, ou seja, municipais, estaduais e federais, além das escolas isoladas, reunidas e de caráter filantrópico ou comunitário.
 - e. (X) Às escolas públicas, podendo ser dirigidos a escolas comunitárias, confessionais ou filantrópicas, definidas em lei, que comprovem finalidade não-lucrativa e apliquem seus excedentes financeiros em educação, e que assegurem a destinação de seu patrimônio a outra escola comunitária, filantrópica ou confessional, ou ao Poder Público, no caso de encerramento de suas atividades.
2. Conforme disposto na Constituição Federal de 1988, a universalização do ensino obrigatório, meta perseguida pela educação nacional, é responsabilidade:
- a. () Dos Estados Federados e dos Municípios que têm por responsabilidade e compromisso a aplicação de 10% dos recursos oriundos de arrecadação de impostos, conforme indica o Plano Nacional de Educação (2014-2014).
 - b. (X) Do esforço conjunto da União que aplicará nunca menos de 18%, e dos Estados, Municípios e Distrito Federal que aplicarão anualmente, no mínimo, 25% da receita resultante de impostos para a manutenção e desenvolvimento do ensino.
 - c. () Dos Municípios no que concerne aos Anos Iniciais do Ensino Fundamental, dos Estados no relativo aos Anos Finais do Ensino Fundamental e da União, quando os investimentos se relacionarem ao Estudo Médio e Profissionalizante.
 - d. () Do investimento progressivo representado por uma composição de impostos que podem atingir até 25% do Produto Interno Bruto no caso da União e a combinação de encargos e impostos recolhidos no nível estadual e municipal, que poderão atingir, no máximo, 18% de suas verbas públicas.
 - e. () Da União que disponibilizará, através de sua função redistributiva e supletiva, recursos aos Estados Federados. Esses, por sua vez, realizarão a distribuição de recursos entre os Municípios comprometidos com projetos de desenvolvimento do ensino.

3. De acordo com o artigo 24 da Lei de Diretrizes e Bases da Educação Nacional de 1996, a carga horária mínima anual é de:

- a. (X) 800 horas, distribuídas por um mínimo de 200 dias de efetivo trabalho escolar, excluído o tempo reservado aos exames finais, quando houver.
- b. () 800 horas ou 200 dias de efetivo trabalho escolar, incluindo-se o tempo reservado aos exames finais e a reavaliação paralela e contínua.
- c. () 800 horas de efetivo trabalho escolar, distribuídas ao longo do ano e respeitando o calendário escolar de cada instituição, uma vez que a fixação do número de horas de trabalho diário é determinada pela escola através de seu PPP.
- d. () 4 horas diárias de jornada escolar no ensino fundamental, excluindo-se os períodos destinados aos recreios e a outras atividades extracurriculares, mesmo que previstas no PPP da escola.
- e. () 800 horas de efetivo trabalho escolar, incluindo-se os encontros de formação docente e planejamento escolar e progressivamente ampliados os períodos de permanência dos estudantes na escola.

4. Segundo as prescrições das Diretrizes Curriculares Nacionais Gerais para Educação Básica (2010), a avaliação no ambiente escolar deve abranger vários âmbitos. São eles:

- a. () Avaliação diagnóstica; avaliação somativa; avaliação formativa.
- b. (X) Avaliação da aprendizagem; avaliação institucional interna e externa; avaliação de redes de Educação Básica.
- c. () Avaliação externa baseada nos índices de desempenho escolar dos estudantes da instituição; avaliações institucionais; aferições dos níveis de alfabetização.
- d. () Avaliação de âmbito interno; avaliação de desempenhos socioeconômicos; avaliação do âmbito pedagógico-curricular.
- e. () Avaliação formal de desempenho quantitativo; avaliação formal de desempenho qualitativo; avaliação global de desenvolvimento classificatório.

5. A autonomia da instituição educacional baseia-se na busca de sua identidade, que se expressa na construção de seu projeto pedagógico e do seu regimento escolar, enquanto manifestação de seu ideal de educação e que permite uma nova e democrática ordenação pedagógica das relações escolares.

Em relação a esses documentos escolares, é **correto** afirmar:

- a. () Cabe aos Conselhos Municipais de Educação a elaboração das Diretrizes Básicas, dos projetos político-pedagógicos e dos regimentos internos das escolas municipais circunscritas às suas áreas de atuação.
- b. () Cabe ao Ministério da Educação (MEC) a formulação das diretrizes do projeto político-pedagógico da escola, considerando a sua identidade e a de seus sujeitos, articulando-os ao contexto em que a escola se situa, as necessidades locais e de seus estudantes.
- c. () O projeto político-pedagógico é um documento de elaboração obrigatória que explicita a identidade da escola e traduz suas concepções acerca das formas de avaliação, alocação de recursos financeiros e matriz curricular. O regimento escolar, por sua vez, é documento facultativo a escolas que possuam mais de 1000 alunos.
- d. () São produzidos a partir de consulta às comunidades locais e por isso podem ser construídos de forma coletiva, atendendo a mais de uma unidade escolar, desde que localizados no mesmo bairro ou mesorregião geográfica.
- e. (X) O projeto político-pedagógico e o regimento escolar, interdependentemente da autonomia pedagógica, administrativa e de gestão financeira da instituição educacional, representam mais do que documentos, sendo um dos meios de viabilizar a escola democrática para todos e de qualidade social.

6. A constituição de um Sistema Nacional de Educação tem por fundamento:

1. A organização de um sistema no qual cada ente federativo, com suas peculiares competências, é chamado a colaborar para transformar a Educação Básica em um sistema orgânico, sequencial e articulado.
2. A atividade intencional e organicamente concebida, que se justifica pela realização de atividades voltadas para as mesmas finalidades ou para a concretização dos mesmos objetivos.
3. O regime de colaboração entre os entes federados pressupondo o estabelecimento de regras de equivalência entre as funções distributiva, supletiva, normativa, de supervisão e avaliação da educação nacional, respeitada a autonomia dos sistemas e valorizadas as diferenças regionais.
4. A suplência de responsabilidades e a consubstanciação coletiva que estabelece percentuais mínimos de investimento no setor educativo que variam de 18 a 25% dos recursos arrecadados em impostos e taxas federais, estaduais e municipais.

Assinale a alternativa que indica todas as afirmativas **corretas**.

- a. () É correta apenas a afirmativa 4.
- b. () São corretas apenas as afirmativas 2 e 4.
- c. () São corretas apenas as afirmativas 3 e 4.
- d. (X) São corretas apenas as afirmativas 1, 2 e 3.
- e. () São corretas as afirmativas 1, 2, 3 e 4.

7. O Calendário Escolar das escolas da Rede Municipal de Educação de Florianópolis, conforme a Portaria 008/2014 da Secretaria de Educação do Município, deverá ser elaborado e cumprido pela Unidade Educativa respeitando as normas legais e ser divulgado amplamente à comunidade educativa, composta por alunos, professores, colaboradores e famílias.

A fiscalização do cumprimento das atividades previstas no calendário cabe à(ao):

- a. () Unidade Escolar.
- b. () Divisão de Controle do IDEB.
- c. (X) Secretaria Municipal de Educação.
- d. () Conselho Municipal de Educação.
- e. () Diretoria de Legislação e Normas da SME.

8. Em relação ao horário de atendimento às crianças em escolas de Educação Infantil da Rede Municipal de Florianópolis, é **correto afirmar:**

- a. () A totalidade das crianças é atendida pela Rede Municipal de Educação de Florianópolis em tempo integral, ou seja, elas permanecem por 7 horas nas escolas.
- b. (X) O horário de atendimento das Unidades Educativas de Educação Infantil será de 6 horas quando parcial e de 12 horas para crianças atendidas em período integral.
- c. () O município de Florianópolis não possui estrutura educacional para atender crianças em período integral. Isso ocorrerá a partir da aprovação do Plano Municipal de Educação prevista para 2015.
- d. () As crianças são atendidas nas Unidades Educativas Municipais por um período de 4 horas quando parcial e de 8 horas em regime integral.
- e. () As Unidades Educativas de Educação Infantil de Florianópolis funcionam ininterruptamente das 8 às 18 horas, com exceção dos finais de semana, salvo quando ocorre a realização de eventos previstos no Calendário Escolar.

9. O estatuto do Servidor Público Municipal de Florianópolis prevê, no capítulo referente a vantagens pecuniárias, o recebimento de indenizações, adicionais e gratificações. No tocante ao Magistério, além das gratificações previstas no Estatuto, outras são praticadas.

Em relação às gratificações do Magistério Público Municipal, é **correto** afirmar:

- a. () Os docentes que estejam efetivamente lotados em sala de aula fazem jus à hora atividade e regência de classe, obedecendo ao disposto no Estatuto do Magistério.
- b. () Professores em trabalho nas Unidades Educativas recebem gratificações por tempo de serviço e por insalubridade. Podem, também, requerer a gratificação de difícil acesso e hora atividade.
- c. () Os docentes lotados na sede da Secretaria Municipal de Educação não fazem jus a gratificações concedidas a profissionais inseridos efetivamente no trabalho nas Unidades Educativas.
- d. () Os profissionais da educação podem receber gratificações específicas que se resumem a adicionais por periculosidade, apoio ao deficiente, prestação de serviços extraordinários e exercício de função de chefia.
- e. (X) O profissional do magistério tem como vantagens as gratificações de hora atividade, de regência de classe, de difícil acesso e de dedicação exclusiva, na forma de Estatuto próprio.

10. O dever do Estado com a educação escolar pública é afirmado na Lei de Diretrizes e Bases Nacionais em seu artigo 4º e será efetivado mediante a garantia de:

- a. (X) Educação Básica obrigatória e gratuita dos 4 aos 17 anos de idade organizada em Educação Infantil, Ensino Fundamental e Médio.
- b. () Educação Básica e Educação Superior, oferecidas ao conjunto da população em idade escolar, e oferta de Ensino Supletivo para os estudantes fora da relação idade/série.
- c. () Atendimento obrigatório e gratuito a estudantes do nascimento (creches e escolas infantis) à vida adulta (Universidades e Escolas Técnicas Profissionalizantes).
- d. () Ensino Fundamental e Ensino Médio com a garantia de progressiva inclusão dos níveis relativos ao atendimento em instituições de educação infantil até o final da validade do PNE 2011-2020.
- e. () Atendimento pré-escolar com matrícula obrigatória a partir dos 4 anos de idade, e Ensino Fundamental com duração de 9 anos em seus anos iniciais e finais.

11. Em relação ao disposto no Estatuto do Magistério Público Municipal (Lei CMF 2.517/1986) no que se refere à carreira docente, é **correto** afirmar:

- a. () O Magistério Público Municipal é constituído por docentes efetivados através de concurso público e de professores incorporados à rede por meio de processos seletivos de provimento de vagas.
- b. () Fazem parte do quadro do Magistério Público Municipal todos os servidores e colaboradores das Unidades Educativas e da Secretaria Municipal de Educação.
- c. (X) O Magistério Público Municipal é constituído por docentes e pelos especialistas em assuntos educacionais nomeados ou admitidos de acordo com as disposições do Estatuto do Magistério Público Municipal.
- d. () Os cargos de direção, chefia e assessoramento pedagógico, educacional e de convivência não exigem, necessariamente, profissionais integrantes do Quadro do Magistério.
- e. () Compete ao Secretário Municipal de Educação prover os cargos públicos do Magistério, incluindo professores, diretores, coordenadores pedagógicos e secretários escolares.

12. Em relação ao Estágio Probatório, o Estatuto do Magistério Público Municipal dispõe:

1. O estágio probatório é o período de um ano de efetivo exercício, durante o qual são apurados os requisitos necessários à confirmação ou não do membro do Magistério no cargo efetivo para o qual fora nomeado.
2. Não preenchendo os requisitos necessários, o membro do Magistério em estágio probatório, cabe ao superior imediato iniciar o processo de exoneração.
3. Durante o Estágio Probatório poderá ocorrer ascensão funcional.
4. Na vigência do Estágio Probatório o servidor poderá se afastar para realização de curso de pós-graduação, desde que devidamente autorizado por seus superiores imediatos.
5. São requisitos avaliados no Estágio Probatório: idoneidade moral; assiduidade; disciplina; eficiência e produtividade; dedicação às atividades educacionais.

Assinale a alternativa que indica todas as afirmativas **corretas**.

- a. () É correta apenas a afirmativa 5.
- b. () São corretas apenas as afirmativas 2 e 5.
- c. () São corretas apenas as afirmativas 1, 2 e 4.
- d. (X) São corretas apenas as afirmativas 1, 2 e 5.
- e. () São corretas apenas as afirmativas 1, 3 e 5.

13. A gestão democrática propõe uma educação com relevante valor social. Referenciada pela legislação, o processo de gestão democrática municipal pressupõe:

- a. () A participação das Associações de Pais e Professores na elaboração da proposta pedagógica curricular dos Centros Educativos de forma a possibilitarem uma educação verdadeiramente vinculada à comunidade.
- b. () A constituição de Conselhos de Classe com a participação legitimada de professores, pais, alunos, especialistas educacionais e representantes da comunidade local.
- c. () O dimensionamento dos planos de gastos e orçamentos das Unidades Educativas realizados de forma colegiada para atender às exigências legais e às necessidades da comunidade local e regional.
- d. () A organização do corpo docente e de especialistas escolares em torno de discussões de cunho socioeconômico e social que representem possibilidade de incorporação de suas tendências ao projeto político-pedagógico das escolas.
- e. (X) A participação social nas tomadas de decisões, na fiscalização dos recursos financeiros e nas necessidades de investimento, na execução das deliberações coletivas e nos processos de avaliação.

14. Relacione as colunas 1 e 2 abaixo de acordo com as características das dimensões metodológicas de constituição do projeto político-pedagógico (PPP) numa perspectiva emancipatória e democrática.

Coluna 1

1. Planejamento
2. Sistematização
3. Execução
4. Monitoramento
5. Avaliação

Coluna 2

- () Retrato da realidade traçado a partir do levantamento das forças e fragilidades da escola, dos potenciais e dificuldades existentes. Envolve o planejamento de ações e a programação visando a atingir a escola desejada a partir da superação de desafios.
- () São mecanismos baseados em discussões e reflexões das práticas pedagógicas educacionais, na gestão participativa e na gestão de apoio propondo planos de melhoria, reorganização e articulação das ações decorrentes do PPP.
- () Análise das ações tomadas e sua capacidade de transformação da realidade diagnosticada. Possibilidade de retomar ações, corrigindo seu fluxo, e acrescentar ou sugerir novas ações para alcançar melhor êxito com as metas sugeridas.
- () Envolve a mobilização da comunidade escolar, os estudos sobre marco referencial, a visão que contagia as pessoas, fornece a direção e alimenta a participação de todos.
- () É a ação derivada dos projetos que satisfaçam as necessidades identificadas no diagnóstico visando a diminuir a distância entre a realidade da escola desejada e a realidade existente.

Assinale a alternativa que indica a sequência **correta**, de cima para baixo.

- a. () 1•2•5•4•3
- b. () 1•3•4•2•5
- c. (X) 2•4•5•1•3
- d. () 4•3•2•1•5
- e. () 5•2•4•1•3

15. A Educação Básica é constituída por etapas que apresentam características específicas e que devem se estruturar de forma orgânica, sequencial e articulada.

Em relação às etapas da Educação Básica, é correto afirmar:

1. Os objetivos da formação básica das crianças, definidos para a Educação Infantil, prolongam-se durante os anos iniciais do Ensino Fundamental, especialmente no primeiro, e completam-se nos anos finais, ampliando e intensificando, gradativamente, o processo educativo.
2. A Educação Infantil, primeira etapa da Educação Básica, compreende: a Creche, englobando as diferentes etapas do desenvolvimento da criança até 3 anos e 11 meses; e a Pré-Escola, com duração de 2 anos.
3. A articulação das dimensões orgânica e sequencial das etapas e das modalidades da Educação Básica, e dessas com a Educação Superior, implica ação coordenada e integradora do seu conjunto sob responsabilidade da União e seus organismos de planejamento (MEC e INEP).
4. A transição entre as etapas da Educação Básica e suas fases requer formas de articulação das dimensões orgânica e sequencial que assegurem aos educandos, sem tensões e rupturas, a continuidade de seus processos peculiares de aprendizagem e desenvolvimento.

Assinale a alternativa que indica todas as afirmativas **corretas**.

- a. () São corretas apenas as afirmativas 1 e 4.
- b. () São corretas apenas as afirmativas 2 e 3.
- c. () São corretas apenas as afirmativas 3 e 4.
- d. (X) São corretas apenas as afirmativas 1, 2 e 4.
- e. () São corretas as afirmativas 1, 2, 3 e 4.

Português

5 questões

Leia o texto.

A busca da razão

Sofreu muito com a adolescência.

Jovem, ainda se queixava.

Depois, todos os dias subia numa cadeira, agarrava uma argola presa ao teto e, pendurado, deixava-se ficar.

Até a tarde em que se desprendeu esborrachando-se no chão: estava maduro.

Marina Colasanti in: Faraco & Moura, *Literatura Brasileira*.

16. Sobre o texto, assinale a alternativa **correta**.

- a. () Em “pendurado, deixava-se ficar”, há uma próclise obrigatória em virtude da vírgula.
- b. () Todos os verbos estão conjugados no pretérito imperfeito do indicativo.
- c. (X) O texto, em uma linguagem conotativa, mostra o processo de amadurecimento de uma pessoa.
- d. () As palavras sublinhadas no texto têm o mesmo valor sintático, ambas dão nome a coisas.
- e. () Buscando uma variação linguística, a expressão “o jovem estava maduro” pode equivaler a “o jovem partiu desta para uma melhor”, uma expressão considerada gíria.

17. Assinale a alternativa que contém a frase **correta** quanto à concordância nominal.

- a. (X) São dedicados o aluno e a aluna.
- b. () Eu mesmo irei buscar o livro, disse a secretária.
- c. () Os relatórios seguem anexo; por favor, verifique-os.
- d. () Maçã é boa para a voz, se você é bom orador devia saber disso.
- e. () Muito obrigado, disse elegantemente a jovem senhora.

18. Identifique a expressão **correta** colocada nos parênteses.

- 1. Agradeceu (**o/ao**) namorado e foi-se embora.
- 2. Esqueceu (**o/do**) local da prova e perdeu o concurso.
- 3. Informaram (**o/ao**) juiz sobre a invasão ao estádio.
- 4. Perdoei (**o/ao**) amigo, mas não perdoei (**a/à**) dívida.

Assinale a alternativa que indica, na sequência, as expressões **corretas** das frases.

- a. () ao • o • o • o • a
- b. (X) ao • o • o • ao • a
- c. () ao • do • ao • ao • a
- d. () o • o • ao • ao • à
- e. () o • do • o • ao • à

19. Assinale a frase em que todos os verbos estão **corretamente** empregados.

- a. () Isso não se adéqua ao presente projeto, vamos aboli-lo.
- b. () Quando eu pôr o livro na estante; aí, sim, podes pegá-lo.
- c. () Se veres o diretor por aí diga-lhe que a reunião foi suspensa.
- d. () Todos reaveram seus pertences, a polícia foi efetiva.
- e. (X) Tu cores melhor que eu; assume, pois, esta tarefa.

20. As orações, em um período composto, são unidas por elementos que as organizam e lhe dão sentido.

Verifique as orações da **coluna 2** e relacione com a **coluna 1** o sentido estabelecido pela palavra sublinhada.

Coluna 1 Sentido

1. conformidade
2. consequência
3. condição
4. causa
5. concessão

Coluna 2 Orações

- () Já que você não vai àquela festa, eu também não vou, lerei um livro.
- () Sua sede era tanta que bebeu cinco litros de água.
- () Se conheceres o conteúdo, farás boa prova.
- () Embora fizesse calor, levei um agasalho; aquele local é imprevisível.
- () Consoante o Edital, todos os candidatos têm os mesmos direitos.

Assinale a alternativa que indica a sequência **correta**, de cima para baixo.

- a. () 1 • 2 • 4 • 5 • 3
- b. () 2 • 1 • 3 • 5 • 4
- c. () 4 • 2 • 3 • 1 • 5
- d. (X) 4 • 2 • 3 • 5 • 1
- e. () 5 • 3 • 2 • 1 • 4

Atualidades

5 questões

21. Leia o texto:

Verão de 2015. As filas para pegar água se espalham por vários bairros. Famílias carregam baldes e aguardam a chegada dos caminhões-pipa. Nos canos e nas torneiras, nem uma gota. [...] As chuvas abundantes da estação não vieram, as obras em andamento tardarão a ter efeito e o desperdício continuou alto. Por isso [...] e várias cidades vizinhas, que formam a maior região metropolitana do país, entram na mais grave crise de falta d'água da história.

A cena não é um pesadelo distante. Trata-se de um cenário pessimista, mas possível, para o que ocorrerá a partir de novembro. Moradores de [...] sentem, hoje, o que já sofreram em anos anteriores cidadãos castigados pela seca em Estados tão distantes quanto Rio Grande do Sul, Minas Gerais e Pernambuco. A mistura de falta de planejamento, administração ruim, eventos climáticos extremos e consumo excessivo ameaça o fornecimento de água em cidades pelo Brasil todo. O episódio ensina lições aos governos. E exige respostas para perguntas que todo cidadão deve fazer a si mesmo e aos candidatos nas próximas eleições.

Fonte: Revista Época. Disponível em <http://epoca.globo.com/>. Acesso em 25/8/2014.

Assinale a alternativa que indica a cidade brasileira a que se refere o texto.

- a. () Brasília
- b. () Fortaleza
- c. (X) São Paulo
- d. () Porto Velho
- e. () Rio de Janeiro

22. Leia a notícia:

Brasília - Lançado no dia 8 de julho de 2013 por meio da Medida Provisória nº 621, completa um ano hoje (8). A ideia era ampliar o atendimento a usuários do Sistema Único de Saúde por meio do aumento do número de profissionais. Polêmico, o programa coleciona elogios por parte do governo e críticas, sobretudo, por parte de entidades médicas.

Para o secretário de Gestão do Trabalho e da Educação na Saúde, Eider Pinto, atendeu à necessidade da rede pública.

Adaptado de: Paula Laboissière. Agência Brasil. Disponível em: <http://exame.abril.com.br/brasil/noticias>. Acesso em: 25/8/2014.

Assinale a alternativa que indica o programa e a principal crítica que recebe.

- a. () Médicos Sem Fronteira / Vinda de médicos cubanos.
- b. (X) Mais Médicos / Importação de médicos estrangeiros.
- c. () Bolsa Família / Não incentivar a procura de emprego.
- d. () Política Nacional de Atenção Médica / Concentrar a assistência nas grandes cidades.
- e. () Acesso de Qualidade / Falta de qualificação dos profissionais.

23. Tunísia, Egito, Bahrein, Líbia e Marrocos foram palcos, em 2011, de grandes manifestações populares.

Assinale a alternativa que indica consequências dessas manifestações.

- a. (X) No Egito, o Presidente Hosni Mubarak renunciou e transferiu seus poderes ao Exército.
- b. () Na Tunísia o presidente Ben Ali, apesar da oposição da Arábia Saudita, tomou o poder.
- c. () Na Líbia, o Presidente Muammar Kadafi, fortalecido pelas manifestações populares, conseguiu vencer a coalizão, liderada pelos Estados Unidos, que tentou derrubá-lo.
- d. () O Bahrein, em meio às manifestações populares, foi invadido pelo grupo Hamas, com o apoio da Frente da Libertação da Palestina.
- e. () Milhares de jovens saíram às ruas do Marrocos. Pediam o fim do regime republicano e a adoção da Sharia como lei nacional em substituição à Constituição.

24. Analise os acontecimentos abaixo:

1. Um tsunami gigante, provocado por um terremoto, atingiu o Japão afetando a central de Fukushima e provocando a catástrofe nuclear.
2. Bin Laden, líder da al Qaeda, foi morto no Paquistão por um comando norte-americano.
3. A Câmara dos Deputados do Brasil aprovou o projeto do Novo Código Florestal.
4. François Hollande foi eleito presidente da França.
5. O Furacão Sandy atingiu Bahamas, Estados Unidos, Bermuda e Canadá, causando enorme destruição. Nova Iorque foi uma das cidades mais fustigadas.

Assinale a alternativa que indica os acontecimentos ocorridos entre 2010 e 2014.

- a. () Apenas os acontecimentos 1 e 5.
- b. () Apenas os acontecimentos 2, 3 e 5.
- c. () Apenas os acontecimentos 1, 3, 4 e 5.
- d. () Apenas os acontecimentos 2, 3, 4 e 5.
- e. (X) Os acontecimentos 1, 2, 3, 4 e 5.

25. Assinale a alternativa **correta** em relação à economia brasileira.

- a. (X) No ano de 2013 a geração de empregos formais apresentou crescimento de quase 30%.
- b. () Nos últimos dois anos (2012-2013), o Brasil tem vivido a pior crise de desemprego da sua história recente.
- c. () Não obstante as dificuldades econômicas da maioria dos países, o Mercado estima uma alta do PIB brasileiro superior a 7,0% em 2014.
- d. () Em virtude da crescente alta da cotação da moeda norte-americana, o número de brasileiros que viajam para o exterior e os gastos desses turistas em moeda estrangeira têm tido queda significativa nos últimos anos.
- e. () As exportações brasileiras registraram formidável aumento no último ano (2013), principalmente as de produtos industrializados. A Venezuela, a Argentina, a China e a Alemanha são, nessa ordem, os maiores parceiros comerciais do Brasil.

Conhecimentos Específicos

(25 questões)

26. A expressão facial na sinalização em Libras:

- a. () não apresenta traços gramaticais.
- b. () refere-se ao sotaque do sinalizador.
- c. (X) pode alterar o sentido da mensagem.
- d. () nada interfere no conteúdo enunciado.
- e. () é uma característica de personalidade.

27. As línguas de sinais são:

- a. () artificiais e universais.
- b. () primitivas e naturais.
- c. () artificiais e limitadas.
- d. (X) complexas e naturais.
- e. () naturais e simplificadas.

28. As ideias de “mulher” e “falar” são dois exemplos de sinais utilizados em Libras, influenciados pela:

- a. () Língua Britânica de Sinais.
- b. (X) Língua Francesa de Sinais.
- c. () Língua Argentina de Sinais.
- d. () Língua Americana de Sinais.
- e. () Língua Portuguesa de Sinais.

29. Analise o texto abaixo:

Marianne Rossi Stumpf é uma pesquisadora , nacionalmente reconhecida por suas investigações em

Assinale a alternativa que completa **corretamente** as lacunas do texto.

- a. (X) Surda • Escrita de Sinais
- b. () Ouvinte • Escrita de Sinais
- c. () Ouvinte • Ensino de Libras
- d. () Surda • Educação Bilíngue
- e. () Surda • Aquisição de Linguagem

30. Identifique abaixo as afirmativas verdadeiras (V) e as falsas (F).

- () A Libras é uma língua incompleta na sua gramática.
- () As línguas de sinais dos surdos foram desenvolvidas por ouvintes.
- () As línguas de sinais apresentam variedades, regionalismos ou dialetos.
- () A “pronúncia” em Libras é padronizada em todo o Brasil.

Assinale a alternativa que indica a sequência **correta**, de cima para baixo.

- a. () V • V • F • V
- b. () V • F • V • V
- c. () F • V • V • V
- d. (X) F • F • V • F
- e. () F • F • F • F

31. Relacione corretamente as colunas 1 e 2 abaixo:

Coluna 1 Tipo de Surdez

- (C) Surdez Congênita
- (A) Surdez Adquirida

Coluna 2 Condição

- () Tumores intracranianos
- () Infecções maternas
- () Traumas, otites, infecções
- () Hereditariedade

Assinale a alternativa que indica a sequência **correta**, de cima para baixo.

- a. () A • A • A • C
- b. (X) A • C • A • C
- c. () C • C • C • A
- d. () C • A • C • A
- e. () C • A • A • C

32. A ideia de “atrás” (local), como na sentença em Português “O quadro negro fica atrás do professor”, é composta pelo parâmetro de locação:

- a. () Sobre a testa.
 - b. () Na altura do peito.
 - c. () No braço esquerdo.
 - d. () Na palma da mão.
 - e. (X) Acima do ombro.
-

33. Relacione o parâmetro de *configuração de mão* em conformidade com o sinal correspondente.

Coluna 1 Configuração de mão

- 1. Configuração de mão em “B”
- 2. Configuração de mão “R”
- 3. Configuração de mão em “O”

Coluna 2 Sinal correspondente

- () educado (adjetivo)
- () nada (advérbio)
- () restaurante (substantivo)

Assinale a alternativa que indica a sequência **correta**, de cima para baixo.

- a. () 1 • 2 • 3
 - b. (X) 1 • 3 • 2
 - c. () 2 • 1 • 3
 - d. () 3 • 1 • 2
 - e. () 3 • 2 • 1
-

34. A ideia de “divulgar, informar” (verbo), como na sentença em Português “O conteúdo da disciplina foi divulgado aos interessados”, é composta pelo parâmetro de configuração de mão em:

- a. () “A”.
- b. () “B”.
- c. () “D”.
- d. () “R”.
- e. (X) “Y”.

35. O movimento do verbo “enviar” é realizado:

- a. () Para a lateral de modo refreado.
 - b. () Diagonalmente de modo circular.
 - c. (X) Para frente com a abertura da mão.
 - d. () Para trás com o fechamento da mão.
 - e. () De baixo para cima de modo refreado.
-

36. O ponto de articulação do sinal “doente” (substantivo) é:

- a. () No dedo indicativo.
 - b. () No cotovelo oposto.
 - c. () No ombro esquerdo.
 - d. () No antebraço direito.
 - e. (X) No dorso da mão oposta.
-

37. Um dos sinais abaixo contém a configuração em “U”. Indique-o.

- a. (X) Faca
 - b. () Garfo
 - c. () Colher
 - d. () Panela
 - e. () Mesa
-

38. Apenas um dos conceitos abaixo é considerado morfema composto quando sinalizado em Libras. Indique-o.

- a. () Filosofia
- b. () Linguística
- c. (X) Psicolinguística
- d. () Matemática
- e. () Geografia

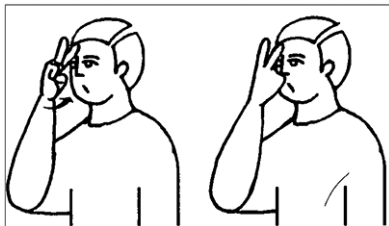
39. Analise a imagem abaixo:



O sinal em Libras ilustrado, retirado de Capovilla & Raphael (2011), significa em Português:

- a. () Pintar.
- b. () Satisfazer.
- c. () Envergonhar.
- d. () Atrapalhar.
- e. (X) Confortar.

40. Analise a imagem abaixo:



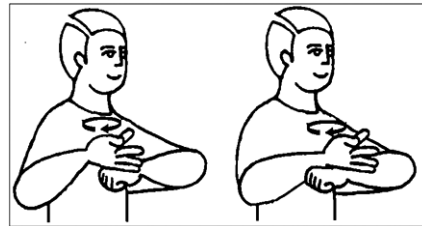
O sinal em Libras ilustrado, retirado de Capovilla & Raphael (2011), pode ser utilizado no contexto da frase em Português:

- a. () "A dúvida permaneceu."
- b. (X) "Ele sempre confunde os nomes das ruas."
- c. () "Depois da palestra, as coisas se esclareceram."
- d. () "Precisou de medicamento, pois sentia muita dor de cabeça."
- e. () "A professora foi clara na exposição de suas ideias."

41. *Equivalência pragmática* é uma das tipificações elaboradas por Werner Koller e está relacionada ao:

- a. () contexto estilístico do texto.
- b. () contexto extralinguístico do texto.
- c. () produtor do texto ou da mensagem.
- d. (X) receptor do texto ou da mensagem.
- e. () comportamento de tipos de texto.

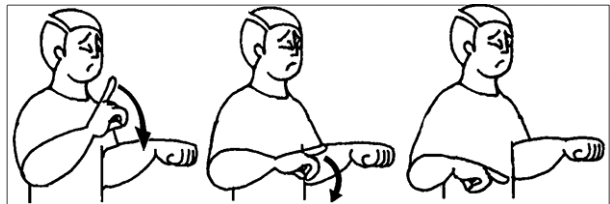
42. Analise a imagem abaixo:



Assinale a alternativa com a adequada tradução do sinal, retirado do dicionário de Capovilla & Raphael (2011).

- a. () Força
- b. (X) Férias
- c. () Feriado
- d. () Faculdade
- e. () Felicidade

43. Analise a imagem abaixo:



O sinal em Libras ilustrado, retirado de Capovilla & Raphael (2011), pode ser utilizado no contexto da frase em Português:

- a. (X) "Lave a ferida com água e sabão."
- b. () "Ele chegou atrasado para a aula."
- c. () "Não foi fácil cancelar o compromisso."
- d. () "O acordo foi quebrado entre as partes."
- e. () "Ele me avisou o tempo certo da prova."

44. O sinal em Libras com a ideia de "hospital" tem o parâmetro da(o):

- a. () configuração de mão em "H".
- b. () orientação das mãos para cima.
- c. () movimento pra frente e pra trás.
- d. () ponto de articulação no peito.
- e. (X) ponto de articulação na testa.

45. Em Libras, na construção das sentenças, utiliza-se o recurso de *topicalização*.

Assinale a alternativa que define **corretamente** esse recurso gramatical.

- a. () Tema do discurso que apresenta pouca ênfase, posicionado no meio da frase e seguido de comentários a respeito do tema.
- b. () Tema do discurso que apresenta ênfase nula, posicionado em qualquer parte da frase, independentemente de comentários posteriores.
- c. () Tema do discurso que apresenta ênfase especial, posicionado no final da frase e sem a necessidade de comentários.
- d. (X) Tema do discurso que apresenta uma ênfase especial, posicionado no início da frase e seguido de comentários a respeito do tema.
- e. () Tema do discurso que apresenta pouca ênfase, sem posição especial, pois o interlocutor faz a inferência a partir do contexto.

46. O parâmetro de movimento em Libras pode se dividir em categorias.

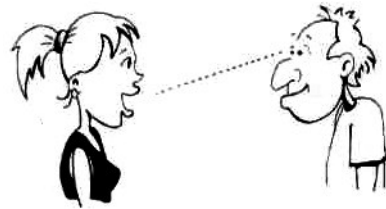
Em relação à *frequência*, há duas possibilidades descritas. Indique-as.

- a. () Simples e contínuo
- b. () Simples e refreado
- c. (X) Simples e repetido
- d. () Repetido e refreado
- e. () Repetido e contínuo

47. A interpretação simultânea, em qualquer par linguístico, ocorre:

- a. (X) Em tempo real, com pequenos atrasos.
- b. () Em tempo real, sem nenhum tipo de atraso.
- c. () Sussurrada, para falantes de outra língua.
- d. () Consecutivamente, com intervalos entre as ideias.
- e. () Sussurrada, com intervalos de espera entre as ideias.

48. A ilustração abaixo faz uma referência à leitura labial.



Assinale a alternativa **correta** em relação ao assunto.

- a. () Todos os surdos fazem a leitura labial.
- b. () A leitura labial independe de letramento.
- c. (X) Nem todos os surdos fazem leitura labial.
- d. () Surdos oralizados não utilizam a leitura labial.
- e. () A leitura labial é a forma de comunicação dos surdos.

49. Sobre a proposta de educação bilíngue para surdos, é **correto** afirmar:

- a. () A escrita da língua portuguesa é dispensável, pois o surdo usa a língua de sinais.
- b. () No processo de ensino deve-se enfatizar a vocalização do português falado.
- c. () Os sinais atrapalham a aquisição da língua portuguesa e devem ser pouco usados.
- d. (X) É imprescindível o uso de sinais e da versão escrita para promover a alfabetização.
- e. () É importante formar professores surdos para apoiar professores monolíngues nas aulas.

50. O *intérprete educacional* nos contextos escolares inclusivos:

- a. (X) Necessita ser mais bem compreendido pelos gestores e educadores escolares.
- b. () Realiza seu trabalho de modo equivalente aos intérpretes de conferência.
- c. () Tem respaldo na Lei, de modo que sua atuação e função são claras para todos.
- d. () Deve manter distanciamento, evitando vínculos afetivos ou pedagógicos na escola.
- e. () A sua atuação é tranquila e sem tensões no âmbito das relações pedagógicas.

**Página
em Branco.
(rascunho)**

**Página
em Branco.
(rascunho)**

**Página
em Branco.
(rascunho)**



FEPESE • Fundação de Estudos e Pesquisas Socioeconômicos
Campus Universitário • UFSC • 88040-900 • Florianópolis • SC
Fone/Fax: (48) 3953-1000 • <http://www.fepese.org.br>