

Caderno de Prova



16 de novembro



das 14:10 às 18:10 h



4 h de duração*



50 questões



P05

Professor

Artes Plásticas e/ou Visual



Confira o número que você obteve no ato da inscrição com o que está indicado no cartão-resposta.

* A duração da prova inclui o tempo para o preenchimento do cartão-resposta.

Instruções

Para fazer a prova você usará:

- este **caderno de prova**;
- um **cartão-resposta** que contém o seu nome, número de inscrição e espaço para assinatura.

Verifique, no caderno de prova, se:

- faltam folhas e a sequência de questões está correta.
- há imperfeições gráficas que possam causar dúvidas.

Comunique imediatamente ao fiscal qualquer irregularidade.

Atenção!

- Não é permitido qualquer tipo de consulta durante a realização da prova.
- Para cada questão são apresentadas 5 alternativas de respostas (a, b, c, d, e). Apenas uma delas constitui a resposta correta em relação ao enunciado da questão.
- A interpretação das questões é parte integrante da prova, não sendo permitidas perguntas aos fiscais.
- Não destaque folhas da prova.

Ao terminar a prova, entregue ao fiscal o caderno de prova completo e o cartão-resposta devidamente preenchido e assinado.

Conhecimentos Gerais

(25 questões)

Temas de Educação

15 questões

1. A Resolução nº 4 do CNE/CEB, de 13/07/2010, dispõe sobre as Diretrizes Curriculares Nacionais Gerais para o conjunto da Educação Básica, distinguindo seus níveis, suas etapas e modalidades.

Relacione corretamente as colunas 1 e 2 abaixo:

Coluna 1

- (N) Níveis
- (E) Etapas
- (M) Modalidades

Coluna 2

- () Educação Infantil
- () Educação de Jovens e Adultos
- () Educação Superior
- () Educação Especial
- () Ensino Fundamental
- () Educação Profissional e Tecnológica
- () Educação Indígena
- () Ensino Médio
- () Educação Básica

Assinale a alternativa que indica a sequência **correta**, de cima para baixo.

- a. () N • M • E • M • N • M • M • N • E
- b. () E • N • M • N • E • N • N • E • M
- c. () E • M • N • M • N • E • E • M • N
- d. (X) E • M • N • M • E • M • M • E • N
- e. () M • E • N • E • M • E • E • M • N

2. A Resolução 04/2010 do CNE/CEB abre espaço para a constituição de um Sistema Nacional de Educação.

Esse Sistema tem por objetivos:

1. Definir, não só as responsabilidades de cada esfera de governo, mas como elas se relacionam, uma vez que cada ente federativo, com suas peculiares competências, é chamado a colaborar para transformar a Educação Básica.
2. Conceber a educação básica como uma atividade intencional e organicamente concebida, que se justifica pela realização de atividades voltadas para as mesmas finalidades ou para a concretização dos mesmos objetivos.
3. Estabelecer regras de equivalência entre as funções distributivas, supletiva, normativa, de supervisão e avaliação da educação nacional, respeitada a autonomia dos sistemas e valorizadas as diferenças regionais.
4. Basear-se na edificação de um sistema orgânico, sequencial e articulado.

Assinale a alternativa que indica todas as afirmativas **corretas**.

- a. () É correta apenas a afirmativa 3.
- b. () É correta apenas a afirmativa 4.
- c. () São corretas apenas as afirmativas 1 e 2.
- d. () São corretas apenas as afirmativas 1, 3 e 4.
- e. (X) São corretas as afirmativas 1, 2, 3 e 4.

3. A transversalidade é entendida como uma forma de organizar o trabalho didático-pedagógico em que temas e eixos temáticos são integrados às disciplinas e às áreas ditas convencionais, de forma a estarem presentes em todas elas.

Ela se diferencia da interdisciplinaridade à medida que:

- a. () A transversalidade é um conceito análogo ao da interdisciplinaridade. Ambos preocupam-se com a relação existente entre as diferentes áreas do conhecimento.
- b. (X) A transversalidade refere-se à dimensão didático-pedagógica, e a interdisciplinaridade, à abordagem epistemológica dos objetos de conhecimento.
- c. () A transversalidade dedica-se à integração entre as diferentes áreas do conhecimento ao passo que a preocupação interdisciplinar ocorre a partir da fusão de eixos do conhecimento disciplinar.
- d. () A transversalidade se refere às ações transdisciplinares e a interdisciplinaridade foca sua ação na superação dos raciocínios multidisciplinares.
- e. () A transversalidade relaciona-se aos objetos conceituais de estudo e a possibilidade de interagir com eles; a interdisciplinaridade possibilita, na prática educativa, uma relação entre aprender e fazer.

4. A vida escolar, de forma geral, exige a estruturação de um projeto educativo coerente, articulado e integrado, compreendido como forma de expressão de seus propósitos educacionais.

Em relação à organização escolar, é correto afirmar:

- 1. Ciclos, anos, séries e outras formas de organização a que se refere a Lei 9394/96 serão compreendidos como tempos e espaços interdependentes e articulados entre si, ao longo dos 9 anos de duração da Educação Básica.
- 2. Todas as atividades da escola e sua gestão devem estar articuladas entre si e com as demais escolas da rede a que pertence.
- 3. O processo de enturmação dos alunos, a distribuição de turmas por professor, as decisões sobre o currículo, a escolha dos livros didáticos, a ocupação do espaço, a definição dos horários e outras tarefas administrativas e/ou pedagógicas devem ser tomadas em conjunto com a Secretaria Municipal de Educação.
- 4. O Regimento Escolar deve normatizar o funcionamento interno da escola, assegurando as condições institucionais adequadas para a execução do trabalho pedagógico, administrativo e institucional com base nas disposições previamente estudadas e implementadas para cumprimento por todos os envolvidos nas atividades escolares.

Assinale a alternativa que indica todas as afirmativas **corretas**.

- a. (X) É correta apenas a afirmativa 4.
- b. () São corretas apenas as afirmativas 1 e 2.
- c. () São corretas apenas as afirmativas 1 e 3.
- d. () São corretas apenas as afirmativas 2 e 4.
- e. () São corretas apenas as afirmativas 2, 3 e 4.

5. De acordo com a Resolução 002/2012 do Conselho Nacional de Educação, em seu artigo 2º, [...] a Educação Ambiental nas escolas é uma dimensão da educação, é a atividade intencional da prática social, que deve imprimir ao desenvolvimento individual um caráter social em sua relação com a natureza e com os outros seres humanos, visando potencializar essa atividade humana com a finalidade de torná-la plena de prática social e de ética ambiental. (BRASIL, 2012).

Em relação à Educação Ambiental, é **correto** afirmar:

- a. () As escolas devem criar uma disciplina específica que considere em seu bojo a interface entre a natureza, a sociocultura, a produção, o trabalho, o consumo, superando a visão despolitizada, acrítica, ingênua e naturalista presente na prática pedagógica das instituições de ensino.
- b. () Os sistemas escolares devem promover alterações nos currículos de Ciências da Natureza de maneira a integrar os conteúdos relativos à Educação Ambiental entre suas atribuições. Parte dos conteúdos relacionados a biomas e classificação botânica será incorporada à matriz curricular da disciplina de Geografia.
- c. () As abordagens de conceitos relativos à sustentabilidade devem respeitar o caráter transdisciplinar dessa concepção e serem desenvolvidos, através de disciplina específica a partir do Ensino Médio.
- d. () A definição de diretrizes, normas e critérios para a construção de currículos escolares pautados pelo respeito ao Meio Ambiente e estratégias de sustentabilidade receberão subsídios conceituais do Sistema Nacional de Meio Ambiente (SISNAMA).
- e. (X) A Educação Ambiental será desenvolvida como prática educativa integrada e interdisciplinar, contínua e permanente em todas as fases, etapas, níveis e modalidades, não devendo ser implantada como disciplina ou componente curricular específico.

6. A escola é um espaço privilegiado de inclusão, reconhecimento e combate às relações preconceituosas e discriminatórias. Visando a promover a valorização e o reconhecimento da diversidade étnico-racial na educação brasileira, o MEC lançou inúmeros documentos propondo a efetiva implementação das Diretrizes Curriculares Nacionais para a educação das relações étnico-raciais a partir de:

- a. () Inserção da modalidade nos currículos de Sociedade e Natureza (Educação Infantil), História (Ensino Fundamental), Ciências Humanas e suas Tecnologias (Ensino Médio). Estabelecidas essas bases legais, o projeto buscará a reforma curricular do Ensino a fim de reconstruir a identidade das populações afro-brasileiras e africanas.
- b. (X) Ensino de história e cultura afro-brasileira e africana em todo o país; ações perenes que fortaleçam o marco legal em educação, construção de um Referencial Curricular que subsidie essa inserção em todos os níveis e modalidades do ensino, além de produção de material didático antidiscriminatório e antirracista.
- c. () Operacionalização dos princípios dispostos e enfatizados pelas dezenas de associações que lutam pela superação do preconceito racial e desigualdades associadas a ele. Tais ações exigem reformulações conceituais profundas nos princípios pedagógicos organizadores do Ensino Fundamental.
- d. () Esboço de uma política de intervenção que crie subsídios de acesso e permanência na escola a alunos afrodescendentes que sofrem preconceito e discriminação, fornecendo-lhes incentivos que lhes permitam vivenciar uma pedagogia antirracista e multiplicadora da vivência inclusiva.
- e. () Concepção de um novo projeto educativo que seja capaz de erradicar as diferenças raciais a partir da criação de um sistema de informações que permita monitoramento e avaliação de indicadores quantitativos e qualitativos de processos educativos sobre o tema das relações étnico-raciais.

7. A proposta educacional da escola de tempo integral promoverá a ampliação de tempos, espaços e oportunidades educativas e o compartilhamento da tarefa de educar e cuidar entre os profissionais da escola e outras áreas, as famílias e outros atores sociais (BRASIL, 2010).

Por período integral se entende:

- a. (X) A jornada escolar que se organiza em 7 horas diárias, no mínimo, perfazendo uma carga horária anual de, pelo menos, 1.400 horas.
- b. () A ampliação dos dias de efetivo trabalho escolar de 200 para 330 dias ao ano, resultando num acréscimo anual de 60% no número de horas destinadas às atividades escolares e de aprendizagem.
- c. () A ampliação da carga horária diária para 9 horas de aulas, incluindo atividades estritamente escolares e aquelas destinadas aos esportes, aquisição de uma língua estrangeira e habilidades técnico-instrumentais.
- d. () Atividades de ampliação das oportunidades de aprendizagem que podem ocorrer tanto no espaço da escola quanto sob responsabilidade de outros agentes sociais, como igrejas, sindicatos, conselhos comunitários.
- e. () Jornada de trabalho escolar que se organiza por meio da duplicação dos períodos em que a criança ou o jovem permanece na escola. Essa ampliação deve vir acompanhada de estratégias de apoio pedagógico aos estudos, alimentação e promoção da saúde.

8. Em relação aos princípios e às diretrizes da educação inclusiva, é correto afirmar:

- 1. A Educação Especial tem caráter substitutivo ao ensino comum e visa a atender alunos com deficiência, transtornos globais de desenvolvimento e altas habilidades/superdotação.
- 2. Essa modalidade tem caráter complementar e sua transversalidade atravessa todas as etapas, níveis e modalidades da educação nacional.
- 3. A União tem compromisso na prestação de apoio técnico e financeiro aos sistemas públicos de ensino dos Estados, do Distrito Federal e dos Municípios para o atendimento educacional especializado.
- 4. Considera-se atendimento educacional especializado o conjunto de atividades, recursos de acessibilidade e pedagógicos organizados institucionalmente, prestado de forma complementar ou suplementar à formação dos alunos no ensino regular.
- 5. O atendimento educacional especializado deve ser responsabilidade da família que o obterá a partir de encaminhamentos à Secretaria do Bem-Estar Social.

Assinale a alternativa que indica todas as afirmativas **corretas**.

- a. () São corretas apenas as afirmativas 2 e 3.
- b. () São corretas apenas as afirmativas 3 e 4.
- c. (X) São corretas apenas as afirmativas 2, 3 e 4.
- d. () São corretas apenas as afirmativas 1, 2, 3 e 4.
- e. () São corretas apenas as afirmativas 1, 3, 4 e 5.

9. Segundo a Lei 7508/07, que dispõe sobre a organização, o funcionamento e a manutenção do Sistema Municipal de Educação de Florianópolis, o município deve obrigatoriamente oferecer:

1. Educação Básica, obrigatória e gratuita, inclusive para os que a ela não tiveram acesso na idade própria.
2. Atendimento educacional especializado e gratuito à criança, ao adolescente e ao adulto com deficiência.
3. Atendimento gratuito na Educação Infantil.
4. Oferta de educação gratuita para jovens e adultos, no equivalente ao Ensino Médio, garantindo condições de acesso e permanência.
5. Atendimento à criança, ao adolescente e ao adulto, por meio de programas suplementares.
6. Padrões mínimos de qualidade estabelecidos em leis e atos normativos complementares.

Assinale a alternativa que indica todas as afirmativas **corretas**.

- a. () São corretas apenas as afirmativas 1, 2 e 3.
- b. () São corretas apenas as afirmativas 1, 3 e 4.
- c. () São corretas apenas as afirmativas 3, 4 e 6.
- d. (X) São corretas apenas as afirmativas 2, 3, 5 e 6.
- e. () São corretas as afirmativas 1, 2, 3, 4, 5 e 6.

10. Em relação à estabilidade e ao estágio probatório, o Estatuto do Servidor Público do município de Florianópolis dispõe:

1. São estáveis, após 3 anos de efetivo exercício, os servidores nomeados para cargo de provimento efetivo em virtude de concurso público.
2. O servidor público estável perderá o cargo mediante processo administrativo em que lhe seja assegurado o exercício do contraditório e ampla defesa.
3. O servidor em estágio probatório será exonerado do cargo sempre que a avaliação final do estágio probatório, resultado de relatório de seu superior imediato, ratificado por sua equipe de trabalho, julgar desfavorável a sua permanência no exercício do cargo.
4. Durante o estágio probatório, o servidor será semanalmente avaliado por comissão instituída para essa finalidade, em especial, quanto à idoneidade e produtividade.

Assinale a alternativa que indica todas as afirmativas **corretas**.

- a. (X) São corretas apenas as afirmativas 1 e 2.
- b. () São corretas apenas as afirmativas 1 e 4.
- c. () São corretas apenas as afirmativas 3 e 4.
- d. () São corretas apenas as afirmativas 2, 3 e 4.
- e. () São corretas as afirmativas 1, 2, 3 e 4.

11. Conforme o Estatuto do Magistério Público Municipal de Florianópolis, em seu título II, que trata do provimento e da vacância, é **correto** afirmar:

- a. () Os cargos efetivos regidos por este Estatuto são providos unicamente por nomeação e reversão.
- b. () Compete ao Chefe do Poder Legislativo Municipal prover os cargos públicos do Magistério.
- c. (X) A primeira investidura em cargo efetivo do Magistério Público depende da aprovação prévia em concurso público de provas e de títulos.
- d. () Para que ocorra provimento é necessário que tenha sido prevista reintegração ou readaptação específica para o cargo.
- e. () O diretor da escola é competente para dar posse a servidor concursado, segundo o grau de subordinação.

12. Na Constituição Federal, promulgada em 5 de outubro de 1988, alguns avanços sociais foram sinalizados:

1. Atuação prioritária dos Estados no ensino fundamental e na educação infantil.
2. Garantia do acesso ao ensino gratuito e obrigatório, consubstanciado no direito público subjetivo.
3. Universalização imediata do ensino médio gratuito.
4. Vinculação de impostos à educação, pela qual cabe à União aplicar 18% e aos Estados, Municípios e Distrito Federal, 25%.
5. Recursos públicos dirigidos tanto às escolas públicas quanto às privadas
6. O ensino religioso, de matrícula obrigatória, constituirá disciplina dos horários normais das escolas públicas de ensino fundamental.

Assinale a alternativa que indica todas as afirmativas **corretas**.

- a. (X) São corretas apenas as afirmativas 2 e 4.
- b. () São corretas apenas as afirmativas 3 e 6.
- c. () São corretas apenas as afirmativas 2, 4 e 5.
- d. () São corretas apenas as afirmativas 1, 2, 4 e 5.
- e. () São corretas apenas as afirmativas 1, 3, 5 e 6.

13. A LDB estabelece e regulamenta as diretrizes gerais para a educação nos sistemas de ensino. Em cumprimento ao artigo 214 da Constituição Federal, a LDB dispõe, em seu artigo 9º, sobre a elaboração do Plano Nacional de Educação, resguardando os princípios constitucionais, bem como incluindo o de gestão democrática. O PNE aborda questões, concepções e metas direcionadas à melhoria da qualidade do ensino e à gestão democrática.

A função do Plano Nacional de Educação é:

- a. () Determinar os percentuais de aplicação de verbas e insumos governamentais, criar sistemas de financiamento da educação e implementar programas suplementares de fomento à saúde, assistência social e acompanhamento especializado a estudantes de todas as redes de ensino.
- b. () Orientar as grandes questões relacionadas à educação no país, representadas nas problemáticas da formação inicial e continuada de professores, perseverar na superação de índices de desempenho estabelecidos por órgãos internacionais como a OCDE e fortalecer a avaliação institucional das escolas públicas e privadas do país.
- c. () Subsidiar a criação do Sistema Nacional de Educação e dos fóruns estaduais e municipais de educação, atribuindo a eles a legitimidade para constituir a legislação decorrente da aprovação, em nível nacional, dos pressupostos educacionais vigentes.
- d. () Gerar mobilização necessária a fim de disseminar a discussão educacional por toda a sociedade brasileira, contribuindo para a ampliação do diálogo nacional ao difundir assuntos imprescindíveis ao projeto de erradicação das desigualdades sociais e fortalecimento da educação no país.
- e. (X) Estabelecer através de metas as grandes demandas no setor educacional como a integração entre governos, a colaboração de todos os entes federados e seus padrões de responsabilidade, além da constituição de metas que visam a promover mudanças qualitativas na educação.

14. O currículo é o instrumento por meio do qual a escola realiza o seu processo educativo. A seleção de conteúdos e procedimentos que compõem o currículo é um processo político. Ao propor uma determinada organização curricular, a sociedade realiza uma seleção histórica que reflete uma compreensão política do mundo.

Em relação às teorias do currículo, relacione as colunas 1 e 2 abaixo:

Coluna 1

1. Teorias Críticas
2. Teorias Tradicionais
3. Teorias Pós-críticas

Coluna 2

- () A concepção de currículo como um plano, algo a ser aplicado, cuja base se encontra na racionalidade técnica. O currículo é definido como um conjunto de objetivos estruturados que a educação quer alcançar.
- () O currículo é uma prática que se produz numa complexa cadeia de relações e significações. É uma prática cultural, mediada por processos históricos e culturais que, em tempos e sociedades distintas, ocorre de forma particular, impregnada pelas condições e compreensões epocais que dão significado aos processos educativos da escolarização.
- () Concebem o currículo como prática cultural. O currículo serve, em parte, para preparar os estudantes para posições dominantes ou subordinadas na sociedade existente.
- () Argumentam que não existe uma teoria neutra, já que toda teoria está baseada nas relações de poder. Isso está implícito nas disciplinas e conteúdos que reproduzem a desigualdade social que fazem com que muitos alunos saiam da escola antes mesmo de aprenderem as habilidades das classes dominantes. Percebem o currículo como um campo que prega a liberdade e um espaço cultural e social de lutas.
- () Têm como objetivo principal preparar para aquisição de habilidades intelectuais através de práticas de memorização. Esse tipo de currículo teve origem nos Estados Unidos e tem como base a tendência conservadora, baseada nos princípios de Taylor, que igualava o sistema educacional ao modelo organizacional e administrativo das empresas.
- () Nessa perspectiva o currículo é tido como algo que produz uma relação de gêneros, pois predomina a cultura patriarcal. Tais teorias criticam a desvalorização do desenvolvimento cultural e histórico de alguns grupos étnicos e os conceitos da modernidade, como razão e ciência. Outra perspectiva desse currículo é a fundamentação no pós-estruturalismo que acredita que o conhecimento é algo incerto e indeterminado. Questiona também o conceito de verdade, já que leva em consideração o processo pelo qual algo se tornou verdade.

Assinale a alternativa que indica a sequência **correta**, de cima para baixo.

- a. () 1 • 2 • 3 • 2 • 3 • 1
- b. () 1 • 3 • 2 • 3 • 2 • 1
- c. () 2 • 1 • 1 • 2 • 3 • 3
- d. (X) 2 • 3 • 1 • 1 • 2 • 3
- e. () 3 • 2 • 1 • 2 • 1 • 3

15. O Projeto Político-Pedagógico implica a construção de uma qualidade que é, ao mesmo tempo, política e técnica e se configura numa poderosa ferramenta de planejamento e avaliação para todos os integrantes da escola.

Fazem parte da metodologia de elaboração do PPP:

- a. () Estudo do contexto, relato de experiências, abordagem dos processos que levam à reflexão, indicativos da ação e dos métodos de avaliação.
- b. () Relação de indivíduos atendidos pela escola, dados do Censo Escolar, rol de componentes curriculares, histórico da instituição, planos de curso.
- c. (X) Realização de diagnóstico; demarcação das bases teórico-conceituais, definição de plano de atividades; implementação e avaliação.
- d. () Leitura de cenário, estabelecimento de prioridades técnicas, atributos sociais e culturais, dados do IDEB, estabelecimento de possibilidades.
- e. () Extratos de indicativos legais, mapas e plantas da comunidade, diagnóstico da região socio-econômica, matrizes curriculares, acordo de professores registrado em sindicato.

Português

5 questões

Leia o texto abaixo, ele é um trecho do romance "Memórias Póstumas de Brás Cubas" de Machado de Assis.

(...) Não digo que a Universidade me não tivesse ensinado alguma; mas eu decorei-lhe só as fórmulas, o vocabulário, o esqueleto. Tratei-a como tratei o latim: embolsei três versos de Virgílio, dois de Horácio, uma dúzia de locuções morais e políticas, para as despesas de conversação. Tratei-os como tratei a história e a jurisprudência. Colho de todas as coisas a fraseologia, a casca, a ornamentação...

16. Assinale a alternativa que apresenta **apenas** termos usados metaforicamente no texto.

- a. () latim, universidade, embolsei, esqueleto
- b. (X) esqueleto, embolsei, casca, ornamentação
- c. () conversação, fraseologia, embolsei, despesas
- d. () despesas, uma dúzia, locuções morais, jurisprudência
- e. () história, jurisprudência, fraseologia, universidade

17. Observe a frase extraída do texto:

"Não digo que a Universidade me não tivesse ensinado alguma"

Assinale a alternativa **correta** em relação à frase.

- a. () A frase é formada por um período simples.
- b. () O pronome "me" equivale a "a mim" e está referindo-se à Universidade.
- c. () O verbo "ter" é auxiliar do verbo ensinar e está no pretérito imperfeito do indicativo, terceira pessoa do singular.
- d. (X) O verbo "dizer" está conjugado no presente do indicativo, primeira pessoa do singular.
- e. () Se passássemos para o futuro do presente do indicativo o verbo "dizer", teríamos a seguinte construção: "diria", se observada a mesma pessoa gramatical.

18. Assinale a alternativa **correta**.

- a. () Em "mas eu decorei-lhe só as fórmulas", o "lhe" é pronome oblíquo e, no texto, retoma a palavra fórmulas.
- b. () Em "Estudar sempre foi um sacrifício para mim enfrentar" está correto o uso do pronome oblíquo "mim".
- c. () Na frase "O professor da Universidade já falou consigo, sobre sua prova?" há correção no emprego de todos os pronomes.
- d. () Em "Quero falar contigo para lhe aplicar meu latim", as palavras sublinhadas têm correspondência quanto à pessoa gramatical.
- e. (X) Em "tratei-a como tratei o latim", o "a" é pronome pessoal e, no texto, retoma a palavra Universidade.

19. Assinale a alternativa em que os nomes sublinhados correspondem à mesma classe gramatical.

- a. () Seguro sem corretor credenciado não é seguro.
- b. (X) A história reserva lugar para os grandes homens e esquece-se dos feitos grandes.
- c. () Sê paciente no trânsito para não seres paciente da emergência de um hospital.
- d. () De um pensamento sábio pode brotar um sábio na história da humanidade.
- e. () Os corpos humanos estudados revelaram muitos mistérios aos humanos.

20. Assinale a alternativa que apresenta frase **correta** quanto aos seus elos sintáticos.

- a. () Ele estudou, pois terá um futuro bem sucedido.
- b. () O caso que refiro foi notícia no jornal da manhã.
- c. () O candidato vibrou, mas a classificação dele foi excelente.
- d. (X) Os jovens cujas famílias têm boa renda, teoricamente têm mais chances na vida.
- e. () Não polua o ar, por conseguinte precisamos dele limpo.

Atualidades

5 questões

21. O conflito entre os israelenses e palestinos tomou, este ano, enormes proporções.

Um grande número de mortos e feridos e milhares de desalojados é o saldo do confronto entre as forças armadas de Israel e um grupo de militantes palestinos, acusados de terroristas por Israel e alguns outros países.

Assinale a alternativa que indica o grupo que as forças de Israel alegam combater.

- a. (X) Hamas
- b. () Hezbollah
- c. () Jihad Islâmica
- d. () Irmandade Muçulmana
- e. () Brigada dos Mártires de Al-Aqsa

22. Recentemente foi divulgado pelo Programa das Nações Unidas para o Desenvolvimento (PNUD) o Índice de Desenvolvimento Humano (IDH) 2013.

Assinale a alternativa **verdadeira** a respeito do resultado desse índice.

- a. () O Brasil assumiu a posição de liderança no IDH, entre os países latino-americanos.
- b. () O Brasil se manteve com o melhor Índice de Desenvolvimento Humano (IDH) entre o grupo de países emergentes.
- c. (X) O Brasil subiu uma colocação no Índice de Desenvolvimento Humano (IDH) 2013.
- d. () O Brasil, apesar de ter melhorado em muitos aspectos, se manteve com o pior Índice de Desenvolvimento Humano (IDH) entre o grupo de países conhecidos como BRICs.
- e. () O Brasil, não obstante ter superado muitos obstáculos, ocupa a 185ª posição entre os países estudados.

23. Somos cada vez mais conectados. A Internet está presente no dia a dia da maioria dos brasileiros, nas transações bancárias, no trabalho e nas horas de lazer.

Assinale a alternativa **correta** a respeito da Lei nº 12.965, de 23 de abril de 2014, comumente conhecida como “Marco Civil da Internet”.

- a. () O Marco Civil da Internet estabelece os direitos dos usuários da Internet, telefonia móvel e fixa e demais meios de comunicação no Brasil, impondo sanções aos provedores de serviços que desrespeitarem os direitos dos consumidores.
- b. () O Marco Civil na Internet assegura aos usuários da rede uma série de direitos como o de impedir a divulgação de fotos, ou comentários pessoais, a outras pessoas que não façam parte do seu círculo de relacionamentos.
- c. () A Lei nº 12.965 obriga empresas estrangeiras como Google, Yahoo e Facebook guardarem em servidores localizados unicamente no Brasil, as informações a respeito dos brasileiros.
- d. () A referida lei permite a intervenção do Estado na Internet, determinando o que deve ou não ser nela publicado.
- e. (X) A referida lei regulamenta o uso da Internet no país, prevendo direitos, deveres e garantias dos usuários da rede.

24. Analise a lista de fatos abaixo:

1. Um violento terremoto causou grande destruição no Haiti.
2. A justiça da Suécia pediu a extradição de Julian Assange, criador do site WikiLeaks. Naquele país ele é acusado de crimes sexuais.
3. Em 11 de setembro de 2011 ocorreram os ataques terroristas às torres gêmeas do World Trade Center em Nova York e ao Pentágono, nos arredores de Washington.
4. Em um longo julgamento, conhecido como o Julgamento do *Mensalão*, o Supremo Tribunal Eleitoral condenou importantes figuras da política nacional, entre os quais José Dirceu, Fernando Henrique Cardoso e José Genoíno.
5. Bento XVI anunciou sua renúncia ao papado. Foi sucedido pelo Papa Francisco, primeiro papa nascido no continente americano.
6. Na Síria as tropas leais ao presidente Bashar al-Assad enfrentaram grupos de opositores que tentam acabar com o seu governo.

Assinale a alternativa que indica todos os fatos da lista acima ocorridos nos anos de 2010 a 2014.

- a. () Apenas os fatos 2, 3 e 6.
- b. () Apenas os fatos 3, 4 e 5.
- c. (X) Apenas os fatos 1, 2, 5 e 6.
- d. () Apenas os fatos 1, 3, 4 e 5.
- e. () Os fatos 1, 2, 3, 4, 5 e 6.

25. Identifique abaixo as afirmativas verdadeiras (V) e as falsas (F)

- () A Ucrânia vive uma grave crise social e política desde de 2013, quando o governo do então presidente Viktor Yanukovich desistiu de assinar um acordo de livre-comércio e associação política com a União Europeia (UE).
- () A recusa do governo do presidente Viktor Yanukovich de assinar um acordo de livre comércio com a União Europeia gerou uma onda de protestos que culminou com a destituição do Presidente pelo Parlamento Ucrainiano.
- () O novo governo ucraniano, comandado por Petro Poroshenko, desafiando à Rússia, determinou a invasão da Crimeia.
- () Um referendo popular realizado na Crimeia aprovou a adesão dessa região à Rússia. O governo de Vladimir Putin determinou a incorporação do território, com a aprovação do Ocidente, em especial da União Europeia.

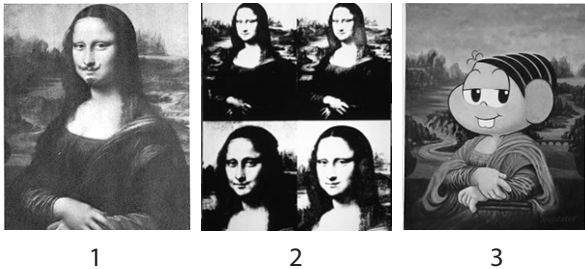
Assinale a alternativa que indica a sequência **correta**, de cima para baixo.

- a. () V•V•V•V
- b. (X) V•V•F•F
- c. () V•F•F•V
- d. () F•F•V•V
- e. () F•F•F•F

Conhecimentos Específicos

(25 questões)

26. Analise as obras abaixo:



Com relação às obras, é **correto** afirmar:

- a. () Na obra 2 L.H.O.O.Q. 1919, Salvador Dali utiliza lápis sobre uma reprodução de Mona Lisa, transformando-a em um dos seus mais irreverentes e irônicos ready-mades.
- b. () A obra 3 retrata Mônica Lisa, uma personagem da revista de autoria de Maurício de Souza, a qual explora a linguagem dos grafites.
- c. () O artista norte-americano Andy Warhol, na obra 2, abusa da técnica do sfumato, muito utilizada pelo movimento pop.
- d. (X) As obras são um bom exemplo do gênero de retrato como reprodução fotográfica da imagem de alguém.
- e. () As obras são reinterpretações da obra Mona Lisa ou La Gioconda, um dos retratos de Michelangelo mais reinterpretados da história da arte.

27. Nos Parâmetros Curriculares Nacionais de Arte, as três formas de conhecer Arte denominadas produção, fruição e reflexão estão ancoradas em qual proposta/metodologia sistematizada por Ana Mae Barbosa?

- a. () Metodologia Multicultural do Ensino de Arte
- b. () Metodologia para Compreensão da Arte
- c. () Proposta Livre de Arte
- d. () Proposta de Leitura de Imagem
- e. (X) Proposta Triangular do Ensino de Arte

28. Relacione os elementos da linguagem visual indicados na coluna 1 com sua respectiva descrição exposta na coluna 2.

Coluna 1 Elementos

1. Forma
2. Cor
3. Espaço
4. Linha

Coluna 2 Descrição

- () Primária/secundária; neutra; quente e fria.
- () Regular/irregular; geométrica/não geométrica; cheia/vazia.
- () Direção; movimento; tratamento gráfico.
- () Indicativo de profundidade; perspectiva; significado espacial.

Assinale a alternativa que indica todas as afirmativas **corretas**.

- a. () 1 • 2 • 3 • 4
- b. () 2 • 1 • 3 • 4
- c. (X) 2 • 1 • 4 • 3
- d. () 2 • 3 • 1 • 4
- e. () 4 • 1 • 3 • 2

29. Apropriar-se da produção artística exige, além das atividades baseadas na apreciação e leitura, um conjunto de exercícios fundamentados no conhecimento das técnicas, dos códigos de cada linguagem e das regras de composição.

Podemos apontar como regras da composição:

- a. () suporte, forma, material, técnica.
- b. () solidão, realismo, rigidez, alegria.
- c. () qualidade, intensidade, cor, fonte.
- d. (X) ritmo, peso, equilíbrio, simetria, movimento.
- e. () sobreposição de figura, claro/escuro, tom, espacialidade.

30. A arte do corpo: body art, performance e happening está relacionada ao procedimento técnico da linguagem:

- a. () Digital.
- b. (X) Novos meios.
- c. () Bidimensional.
- d. () Tridimensional.
- e. () Comunicação Contemporânea.

31. Considerando as contribuições da História da Arte, é correto afirmar:

- 1. O Romantismo no Brasil chegou por volta de 1840, apresentando características do romantismo europeu, mas o herói brasileiro é o índio e o escravo.
- 2. A característica da pintura expressionista é a deformação; a linha no desenho adquire valor fundamental e as cores são dramáticas.
- 3. A *Primeira Missa no Brasil* pode ser compreendida como um resultado de cruzamento de olhares entre Victor Meirelles e pintores Brasileiros, Alemães e Italianos com quais estudou.
- 4. Antes do Movimento Modernista de 1922, foi Di Cavalcanti que proporcionou ao Brasil o primeiro contato com a arte europeia mais inovadora.
- 5. A arte contemporânea se materializa a partir de uma negociação constante entre arte e vida, potencializando-se através de inter-relações entre diferentes áreas do conhecimento.

Assinale a alternativa que indica todas as afirmativas corretas.

- a. () São corretas apenas as afirmativas 1 e 2.
- b. () São corretas apenas as afirmativas 2 e 5.
- c. (X) São corretas apenas as afirmativas 1, 2 e 5.
- d. () São corretas apenas as afirmativas 1, 4 e 5.
- e. () São corretas apenas as afirmativas 2, 3 e 4.

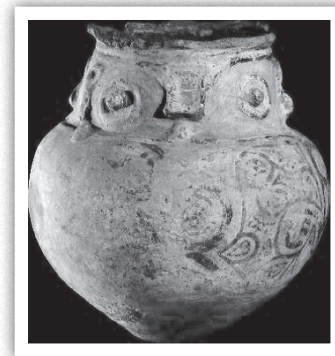
32. Analise o texto abaixo:

Ivone Mendes Richter (2000), ao trabalhar com e Estética do Cotidiano, aponta que “para trabalhar com a estética do cotidiano no ensino das artes visuais foi necessário ampliar o conceito de arte usualmente utilizado na escola para um sentido mais amplo de, incluindo, desta forma, as chamadas “artes menores”.

Assinale a alternativa que completa **corretamente** as lacunas do texto.

- a. () Leitura visual • visualidade
- b. () Cultura visual • ensino de arte
- c. () Mediação cultural • expressão artística
- d. (X) Interculturalidade • experiência estética
- e. () Identidade cultural • apropriação artística

33. Analise a imagem abaixo:



Fotografia: Mário Quadros Rômulo Fialdini
Catálogo do Museu Paraense Emílio Goeldi Banco Safra

Com relação à imagem, é **correto** afirmar:

- a. () trata-se de uma cerâmica marajoara manufaturada por grupos africanos.
- b. (X) é uma urna funerária zoomorfa com apliques em relevo de boca, olhos e nariz.
- c. () é uma estatueta antropomorfa feminina típica da cerâmica santarena.
- d. () trata-se de um vaso de argila com motivos decorativos vazados.
- e. () é referente à arte pré-colombiana, tendo uma função unicamente artística.

34. Arte e tecnologia é um termo genérico usado para descrever a produção artística relacionada a processos, métodos, meios e instrumentos surgidos a partir da segunda metade do século XX. Dentro dessa linguagem encontra-se a arte cibernética.

Identifique abaixo as afirmativas verdadeiras (V) e as falsas (F) referentes à Arte Cibernética.

- () No processo artístico cibernético, o artista tem como seu aliado programas como flash, software, webcams, robôs, iluminadores, redes de TV, música eletrônica e outros.
- () Não existe mistura de real e virtual na obra cibernética.
- () Trabalhos cibernéticos podem criar ilusões de ótica, podem provocar movimentos do espectador que, por sua vez, pode modificar a estrutura de um trabalho.
- () Exige interação entre o observador e a obra, mas não entre os sistemas que compõem um trabalho.
- () Nicolas Schoffer é pioneiro da Arte Cibernética por criar esculturas e obras-robôs que interagem diretamente com pessoas e ambientes.

Assinale a alternativa que indica a sequência **correta**, de cima para baixo.

- a. (X) V•F•V•F•V
- b. () V•F•V•F•F
- c. () V•F•F•V•V
- d. () F•V•F•V•V
- e. () F•V•F•F•V

35. Em artes visuais encontramos nos conteúdos das obras de arte a expressão de temáticas transversais, o que favorece a inclusão dos temas transversais nos planejamentos.

A obra e a vida do artista Frans Krajcberg como denúncia poética chama a atenção para qual dos temas abaixo relacionados?

- a. () saúde
- b. () sexualidade
- c. () inclusão social
- d. (X) meio ambiente
- e. () pluralidade sociocultural

36. Identifique abaixo as afirmativas verdadeiras (V) e as falsas (F) referentes à avaliação das aprendizagens em artes visuais.

- () Uma boa situação de avaliação costuma configurar-se como uma boa situação de aprendizagem.
- () A avaliação deve ser um instrumento de controle ou sanção expiatória na mão do professor.
- () A autoavaliação dos alunos não pode caminhar paralelamente à avaliação do professor.
- () Avaliar envolve considerar o contexto da escola, as ações do professor e uma relação de comunicação que informe os alunos para que, como e por que são avaliados.
- () A avaliação é um excelente recurso para o professor planejar suas atividades e refletir sobre sua prática.

Assinale a alternativa que indica a sequência **correta**, de cima para baixo.

- a. () V•F•V•V•F
- b. () V•F•V•F•F
- c. (X) V•F•F•V•V
- d. () F•V•F•V•V
- e. () F•V•F•F•V

37. Analise o texto abaixo:

Fernando Hernández (2000), ao apresentar a ideia educativa que orienta , aponta que não é uma metodologia didática mas um enfoque do ensino que tenta ressituar a concepção e as práticas educativas na escola, permitindo redefinir o discurso sobre o saber escolar.

Assinale a alternativa que completa **corretamente** a lacuna do texto.

- a. () a cultura visual
- b. () os fazeres artísticos
- c. () a proposta triangular
- d. () a compreensão da cultura visual
- e. (X) os projetos de trabalho

38. Considerando as tecnologias contemporâneas e o ensino de arte, é correto afirmar:

1. O conhecimento dos diversos instrumentos de produção artística é importante; entretanto, não é um fim em si mesmo, mas um meio para que se consiga ver, significar e produzir arte.
2. O uso de tecnologia, com o simples aproveitamento das facilidades que ela oferece, garante o desenvolvimento de um pensamento artístico e a construção de um saber em arte.
3. Com o avanço da tecnologia os trabalhos colaborativos via internet ampliam a democratização do ensino da arte ao oportunizar a presença virtual de parceiros de diversas nações e culturas.
4. A construção de um conhecimento contemporâneo em Arte exige o abandono das matérias tradicionais e dos ateliês, evidenciando o uso dos meios eletrônicos e dos laboratórios.
5. Para que possamos escolher quais os meios mais apropriados para nossa expressão, devemos conhecer tanto os meios tradicionais quanto os que usam tecnologias contemporâneas.

Assinale a alternativa que indica todas as afirmativas corretas.

- a. () São corretas apenas as afirmativas 1 e 5.
- b. () São corretas apenas as afirmativas 3 e 5.
- c. (X) São corretas apenas as afirmativas 1, 3 e 5.
- d. () São corretas apenas as afirmativas 1, 4 e 5.
- e. () São corretas apenas as afirmativas 2, 3 e 4.

39. O desenho abaixo do indiano Prabhakar Pachpute compõe a identidade visual de um dos principais eventos do circuito artístico internacional.



entretenimento.uol.com.br/noticias/redacao/2014/01/23/

O evento é responsável por projetar a obra de artistas internacionais desconhecidos e por refletir as tendências mais marcantes no cenário artístico global.

Estamos falando da:

- a. () Documenta de Kassel.
- b. () Mundial Arte.
- c. () Bienal de Veneza.
- d. () Bienal do Mercosul.
- e. (X) Bienal Internacional de Arte de São Paulo.

40. Para que os professores possam teorizar suas ações escolares é fundamental que eles conheçam as tendências pedagógicas e suas relações com o ensino de arte.

Assinale a alternativa correspondente à relação entre a pedagogia nova e as aulas de arte.

- a. () Centra em atividades artísticas direcionadas para aspectos técnicos.
- b. (X) Valoriza a expressão, os desejos e o ensino como processo de pesquisa individual.
- c. () Oferece à percepção produtos artísticos que se assemelham às coisas do ambiente.
- d. () Abrange aspectos contextualistas, valorizando o capital cultural do aluno.
- e. () Resgata a identidade cultural para então partir para um contexto mais amplo.

41. Relacione as escolas listadas na coluna 1 com seus respectivos aspectos metodológicos listados na coluna 2.

Coluna 1 Escolas

1. Tradicional
2. Nova
3. Libertadora
4. Crítico-social dos conteúdos

Coluna 2 Aspectos metodológicos

- () Aprendizagem a partir de problematizações, com base para a militância política.
- () Aprendizagem mecânica com práticas de repetição, exercícios da vista e da mão.
- () Aprendizagem que busca unidade entre teoria e prática.
- () Aprendizagem pela descoberta, aprender fazendo, pesquisar e solucionar problemas.

Assinale a alternativa que indica a sequência **correta**, de cima para baixo.

- a. () 1 • 4 • 3 • 2
- b. () 2 • 1 • 3 • 4
- c. () 2 • 3 • 1 • 4
- d. (X) 3 • 1 • 4 • 2
- e. () 4 • 1 • 3 • 2

42. Na proposta *cartográfica de territórios da arte&cultura*, Mirian Celeste Martins e Gisa Picosque (2009) propõem que os professores façam suas escolhas, percorrendo seus próprios caminhos como um professor-propositor.

Dentre os territórios apresentados pelas autoras, assinale o referente a “um convite para expansão da cartografia que não pode ficar engessada dentro dos mesmos territórios”.

- a. (X) Zarpando
- b. () Materialidade
- c. () Mediação cultural
- d. () Saberes estéticos e culturais
- e. () Conexões Interdisciplinares

43. A arte contemporânea brasileira recebe influências diversas e circula por vários caminhos, apontando temáticas como a memória física e psíquica, identidade e anonimato, estranhamento e autoimagem. Algumas dessas temáticas estão em consonância com a produção de artistas afrodescendentes contemporâneos, como é o caso de Rosana Paulino, que aproxima-se desses assuntos contemplando aspectos estéticos e tecendo reflexões sobre a trajetória e o lugar ocupado pela população negra.

Sobre a poética desta artista, é **correto** afirmar:

- a. () Suas obras caminham dentro do aspecto formal, socializando saberes restringindo e afastando o grande público da apreciação da arte contemporânea.
- b. () Usa como suporte bastidores de bordado onde borda no tecido o rosto de crianças de sua família.
- c. () Estabelece relações entre sua herança africana e seu presente afrodescendente, optando por técnicas derivadas da linguagem da cerâmica.
- d. () Suas obras se limitam à menção da religiosidade afrobrasileira, sendo criadas através de um ato doméstico: o de costurar.
- e. (X) Evidencia a condição de mulheres que se sentem impotentes diante de uma sociedade que as menospreza, que ignora suas opiniões, seus anseios e sua estética.

44. Propor a leitura de uma imagem e/ou obra de arte implica mediar, dar acesso, instigar o contato sensível ampliando possibilidades de produzir sentidos.

Alguns estudiosos do ensino das artes visuais refletem sobre suas práticas para a leitura chegando a algumas metodologias. Dentre elas destacamos a proposta de Edmund Burke Feldman, criada em 1970, cujo processo de leitura envolve, além da descrição e da análise:

- a. () a fundamentação e a revelação.
- b. (X) a interpretação e o julgamento.
- c. () a sensibilização e a crítica.
- d. () o julgamento e a criação.
- e. () a poética e a expressão.

45. Frente às normas fixadas pela Resolução nº 01/2010 para o Ensino Fundamental de nove anos da Rede Municipal de Ensino de Florianópolis, Santa Catarina, no que refere-se ao ensino de Arte, é **correto** afirmar:

- a. O ensino da Arte constituirá componente curricular obrigatório nos diversos níveis da educação básica, de forma a promover e ampliar o universo cultural dos estudantes.
- b. A Música, a Arte Visual, o Teatro e a Dança compõem o currículo Arte, obrigatoriamente a partir do 1º ano com professor licenciado na área.
- c. Os professores de áreas específicas, como é o caso de Arte, devem planejar de forma integrada sem envolver os professores de referência dos anos iniciais.
- d. Do 6º ao 9º ano duas aulas semanais estão destinadas aos componentes curriculares de Arte.
- e. Entre as áreas de conhecimento obrigatórias no currículo do Ensino Fundamental, Arte encontra-se incluída na área de Ciências Humanas.

46. A obra do artista Meyer Filho circula atualmente através de cartazes, folders e marcadores de livro, divulgando um evento sobre pesquisa em educação.

Sobre o artista Meyer Filho, é **correto** afirmar:

- a. suas pinturas são explosões de cores pastéis.
- b. foi um dos precursores do modernismo em Santa Catarina, sendo um dos fundadores do Grupo de Artistas Plásticos de Florianópolis.
- c. autodidata sobre arte, foi classificado como um artista expressionista.
- d. com a finalidade de organizar, divulgar e vender as obras do artista, foi criado o Instituto Meyer Filho, associação cultural com fins lucrativos,
- e. quintais e galos fantásticos estão entre os temas preferidos do artista curitibano, que buscava inspiração em Marte.

47. Conhecer o Projeto Político-Pedagógico da escola é compromisso de todo professor de Arte, uma vez que este documento:

- a. define e orienta a ação pedagógica de cada instituição de educação.
- b. formaliza e reconhece as relações dos sujeitos envolvidos no processo educativo.
- c. orienta a respeito da concepção de cada disciplina.
- d. é elaborado especificamente pelos gestores da instituição a que se destina.
- e. aborda especificamente as diretrizes culturais da escola em questão.

48. De acordo com as Diretrizes Curriculares Nacionais relativas à Educação das Relações Étnico-Raciais e ao ensino de História e Cultura Afro-Brasileira, Africana e Indígena, as unidades educativas do Sistema Municipal de Ensino deverão contemplar referências de combate ao racismo e à discriminação racial, por meio da inclusão de:

1. conteúdos, conceitos, atitudes e valores que induzam a discriminação racial.
2. atividades que possibilitem o reconhecimento da importância da diversidade para a construção de relações étnico-raciais democráticas.
3. estratégias de ensino e atividades com a experiência de vida dos professores, estudantes e crianças, valorizando aprendizagens significativas referentes à questão.
4. práticas pedagógicas com vistas à divulgação e ao estudo da participação de africanos e indígenas e seus descendentes na história mundial e na história do Brasil.
5. vivências que evidenciem a importância de uma determinada raça na cultura local.

Assinale a alternativa que indica todas as afirmativas **corretas**.

- a. São corretas apenas as afirmativas 2 e 3.
- b. São corretas apenas as afirmativas 2 e 4.
- c. São corretas apenas as afirmativas 1, 3 e 4.
- d. São corretas apenas as afirmativas 1, 4 e 5.
- e. São corretas apenas as afirmativas 2, 3 e 4.

49. Identifique abaixo as afirmativas verdadeiras (V) e as falsas (F), considerando a Educação de Jovens e Adultos.

- () Os alunos da educação de jovens e adultos são pessoas que não tiveram a oportunidade e/ou a possibilidade de concluir sua escolaridade.
- () Paulo Freire é referência ao apontar a necessidade de fazer emergir os saberes dos alunos, respeitá-los enquanto conhecedores da vida e das coisas, e considerar a base ética e dialógica da aprendizagem, processo que se constrói na relação com o outro.
- () Alfabetização e letramento são processos distintos, de natureza essencialmente diferente; são totalmente independentes na educação de jovens e adultos.
- () O aluno deve ser estimulado a pensar sobre suas produções e leituras, colocando-se em ação diante do conhecimento a ser apropriado.
- () A avaliação e o ensino vinculam-se no cotidiano do trabalho pedagógico e não apenas em momentos especiais.

Assinale a alternativa que indica a sequência **correta**, de cima para baixo.

- a. (X) V•V•F•V•V
- b. () V•F•V•F•F
- c. () V•F•F•V•V
- d. () F•V•F•V•V
- e. () F•V•F•F•V

50. Analise o texto abaixo:

Ao dispor sobre o processo de avaliação para o Ensino Fundamental da Rede Municipal de Ensino de Florianópolis, a Resolução CME nº 02/2011 delibera que a avaliação se constituirá como permanente e contínuo da produção/apropriação na aprendizagem do estudante, no ensino do professor e da Unidade Educativa, com prevalência dos aspectos qualitativos do conhecimento sobre os quantitativos do ensino.

Assinale a alternativa que completa **corretamente** a lacuna do texto.

- a. () registro
- b. () produto
- c. (X) processo
- d. () indicador
- e. () instrumento

**Página
em Branco.
(rascunho)**

**Página
em Branco.
(rascunho)**

**Página
em Branco.
(rascunho)**



FEPESE • Fundação de Estudos e Pesquisas Socioeconômicos
Campus Universitário • UFSC • 88040-900 • Florianópolis • SC
Fone/Fax: (48) 3953-1000 • <http://www.fepese.org.br>