

Caderno de Prova



16 de novembro



das 14:10 às 18:10 h



4 h de duração*



50 questões



P15

Professor

Língua Brasileira de Sinais (Libras)



Confira o número que você obteve no ato da inscrição com o que está indicado no cartão-resposta.

* A duração da prova inclui o tempo para o preenchimento do cartão-resposta.

Instruções

Para fazer a prova você usará:

- este **caderno de prova**;
- um **cartão-resposta** que contém o seu nome, número de inscrição e espaço para assinatura.

Verifique, no caderno de prova, se:

- faltam folhas e a sequência de questões está correta.
- há imperfeições gráficas que possam causar dúvidas.

Comunique imediatamente ao fiscal qualquer irregularidade.

Atenção!

- Não é permitido qualquer tipo de consulta durante a realização da prova.
- Para cada questão são apresentadas 5 alternativas de respostas (a, b, c, d, e). Apenas uma delas constitui a resposta correta em relação ao enunciado da questão.
- A interpretação das questões é parte integrante da prova, não sendo permitidas perguntas aos fiscais.
- Não destaque folhas da prova.

Ao terminar a prova, entregue ao fiscal o caderno de prova completo e o cartão-resposta devidamente preenchido e assinado.

Conhecimentos Gerais

(25 questões)

Temas de Educação

15 questões

1. A Resolução nº 4 do CNE/CEB, de 13/07/2010, dispõe sobre as Diretrizes Curriculares Nacionais Gerais para o conjunto da Educação Básica, distinguindo seus níveis, suas etapas e modalidades.

Relacione corretamente as colunas 1 e 2 abaixo:

Coluna 1

- (N) Níveis
- (E) Etapas
- (M) Modalidades

Coluna 2

- () Educação Infantil
- () Educação de Jovens e Adultos
- () Educação Superior
- () Educação Especial
- () Ensino Fundamental
- () Educação Profissional e Tecnológica
- () Educação Indígena
- () Ensino Médio
- () Educação Básica

Assinale a alternativa que indica a sequência **correta**, de cima para baixo.

- a. () N • M • E • M • N • M • M • N • E
- b. () E • N • M • N • E • N • N • E • M
- c. () E • M • N • M • N • E • E • M • N
- d. (X) E • M • N • M • E • M • M • E • N
- e. () M • E • N • E • M • E • E • M • N

2. A Resolução 04/2010 do CNE/CEB abre espaço para a constituição de um Sistema Nacional de Educação.

Esse Sistema tem por objetivos:

1. Definir, não só as responsabilidades de cada esfera de governo, mas como elas se relacionam, uma vez que cada ente federativo, com suas peculiares competências, é chamado a colaborar para transformar a Educação Básica.
2. Conceber a educação básica como uma atividade intencional e organicamente concebida, que se justifica pela realização de atividades voltadas para as mesmas finalidades ou para a concretização dos mesmos objetivos.
3. Estabelecer regras de equivalência entre as funções distributivas, supletiva, normativa, de supervisão e avaliação da educação nacional, respeitada a autonomia dos sistemas e valorizadas as diferenças regionais.
4. Basear-se na edificação de um sistema orgânico, sequencial e articulado.

Assinale a alternativa que indica todas as afirmativas **corretas**.

- a. () É correta apenas a afirmativa 3.
- b. () É correta apenas a afirmativa 4.
- c. () São corretas apenas as afirmativas 1 e 2.
- d. () São corretas apenas as afirmativas 1, 3 e 4.
- e. (X) São corretas as afirmativas 1, 2, 3 e 4.

3. A transversalidade é entendida como uma forma de organizar o trabalho didático-pedagógico em que temas e eixos temáticos são integrados às disciplinas e às áreas ditas convencionais, de forma a estarem presentes em todas elas.

Ela se diferencia da interdisciplinaridade à medida que:

- a. () A transversalidade é um conceito análogo ao da interdisciplinaridade. Ambos preocupam-se com a relação existente entre as diferentes áreas do conhecimento.
- b. (X) A transversalidade refere-se à dimensão didático-pedagógica, e a interdisciplinaridade, à abordagem epistemológica dos objetos de conhecimento.
- c. () A transversalidade dedica-se à integração entre as diferentes áreas do conhecimento ao passo que a preocupação interdisciplinar ocorre a partir da fusão de eixos do conhecimento disciplinar.
- d. () A transversalidade se refere às ações transdisciplinares e a interdisciplinaridade foca sua ação na superação dos raciocínios multidisciplinares.
- e. () A transversalidade relaciona-se aos objetos conceituais de estudo e a possibilidade de interagir com eles; a interdisciplinaridade possibilita, na prática educativa, uma relação entre aprender e fazer.

4. A vida escolar, de forma geral, exige a estruturação de um projeto educativo coerente, articulado e integrado, compreendido como forma de expressão de seus propósitos educacionais.

Em relação à organização escolar, é correto afirmar:

- 1. Ciclos, anos, séries e outras formas de organização a que se refere a Lei 9394/96 serão compreendidos como tempos e espaços interdependentes e articulados entre si, ao longo dos 9 anos de duração da Educação Básica.
- 2. Todas as atividades da escola e sua gestão devem estar articuladas entre si e com as demais escolas da rede a que pertence.
- 3. O processo de enturmação dos alunos, a distribuição de turmas por professor, as decisões sobre o currículo, a escolha dos livros didáticos, a ocupação do espaço, a definição dos horários e outras tarefas administrativas e/ou pedagógicas devem ser tomadas em conjunto com a Secretaria Municipal de Educação.
- 4. O Regimento Escolar deve normatizar o funcionamento interno da escola, assegurando as condições institucionais adequadas para a execução do trabalho pedagógico, administrativo e institucional com base nas disposições previamente estudadas e implementadas para cumprimento por todos os envolvidos nas atividades escolares.

Assinale a alternativa que indica todas as afirmativas **corretas**.

- a. (X) É correta apenas a afirmativa 4.
- b. () São corretas apenas as afirmativas 1 e 2.
- c. () São corretas apenas as afirmativas 1 e 3.
- d. () São corretas apenas as afirmativas 2 e 4.
- e. () São corretas apenas as afirmativas 2, 3 e 4.

5. De acordo com a Resolução 002/2012 do Conselho Nacional de Educação, em seu artigo 2º, [...] a Educação Ambiental nas escolas é uma dimensão da educação, é a atividade intencional da prática social, que deve imprimir ao desenvolvimento individual um caráter social em sua relação com a natureza e com os outros seres humanos, visando potencializar essa atividade humana com a finalidade de torná-la plena de prática social e de ética ambiental. (BRASIL, 2012).

Em relação à Educação Ambiental, é **correto** afirmar:

- a. () As escolas devem criar uma disciplina específica que considere em seu bojo a interface entre a natureza, a sociocultura, a produção, o trabalho, o consumo, superando a visão despolitizada, acrítica, ingênua e naturalista presente na prática pedagógica das instituições de ensino.
- b. () Os sistemas escolares devem promover alterações nos currículos de Ciências da Natureza de maneira a integrar os conteúdos relativos à Educação Ambiental entre suas atribuições. Parte dos conteúdos relacionados a biomas e classificação botânica será incorporada à matriz curricular da disciplina de Geografia.
- c. () As abordagens de conceitos relativos à sustentabilidade devem respeitar o caráter transdisciplinar dessa concepção e serem desenvolvidos, através de disciplina específica a partir do Ensino Médio.
- d. () A definição de diretrizes, normas e critérios para a construção de currículos escolares pautados pelo respeito ao Meio Ambiente e estratégias de sustentabilidade receberão subsídios conceituais do Sistema Nacional de Meio Ambiente (SISNAMA).
- e. (X) A Educação Ambiental será desenvolvida como prática educativa integrada e interdisciplinar, contínua e permanente em todas as fases, etapas, níveis e modalidades, não devendo ser implantada como disciplina ou componente curricular específico.

6. A escola é um espaço privilegiado de inclusão, reconhecimento e combate às relações preconceituosas e discriminatórias. Visando a promover a valorização e o reconhecimento da diversidade étnico-racial na educação brasileira, o MEC lançou inúmeros documentos propondo a efetiva implementação das Diretrizes Curriculares Nacionais para a educação das relações étnico-raciais a partir de:

- a. () Inserção da modalidade nos currículos de Sociedade e Natureza (Educação Infantil), História (Ensino Fundamental), Ciências Humanas e suas Tecnologias (Ensino Médio). Estabelecidas essas bases legais, o projeto buscará a reforma curricular do Ensino a fim de reconstruir a identidade das populações afro-brasileiras e africanas.
- b. (X) Ensino de história e cultura afro-brasileira e africana em todo o país; ações perenes que fortaleçam o marco legal em educação, construção de um Referencial Curricular que subsidie essa inserção em todos os níveis e modalidades do ensino, além de produção de material didático antidiscriminatório e antirracista.
- c. () Operacionalização dos princípios dispostos e enfatizados pelas dezenas de associações que lutam pela superação do preconceito racial e desigualdades associadas a ele. Tais ações exigem reformulações conceituais profundas nos princípios pedagógicos organizadores do Ensino Fundamental.
- d. () Esboço de uma política de intervenção que crie subsídios de acesso e permanência na escola a alunos afrodescendentes que sofrem preconceito e discriminação, fornecendo-lhes incentivos que lhes permitam vivenciar uma pedagogia antirracista e multiplicadora da vivência inclusiva.
- e. () Concepção de um novo projeto educativo que seja capaz de erradicar as diferenças raciais a partir da criação de um sistema de informações que permita monitoramento e avaliação de indicadores quantitativos e qualitativos de processos educativos sobre o tema das relações étnico-raciais.

7. A proposta educacional da escola de tempo integral promoverá a ampliação de tempos, espaços e oportunidades educativas e o compartilhamento da tarefa de educar e cuidar entre os profissionais da escola e outras áreas, as famílias e outros atores sociais (BRASIL, 2010).

Por período integral se entende:

- a. (X) A jornada escolar que se organiza em 7 horas diárias, no mínimo, perfazendo uma carga horária anual de, pelo menos, 1.400 horas.
- b. () A ampliação dos dias de efetivo trabalho escolar de 200 para 330 dias ao ano, resultando num acréscimo anual de 60% no número de horas destinadas às atividades escolares e de aprendizagem.
- c. () A ampliação da carga horária diária para 9 horas de aulas, incluindo atividades estritamente escolares e aquelas destinadas aos esportes, aquisição de uma língua estrangeira e habilidades técnico-instrumentais.
- d. () Atividades de ampliação das oportunidades de aprendizagem que podem ocorrer tanto no espaço da escola quanto sob responsabilidade de outros agentes sociais, como igrejas, sindicatos, conselhos comunitários.
- e. () Jornada de trabalho escolar que se organiza por meio da duplicação dos períodos em que a criança ou o jovem permanece na escola. Essa ampliação deve vir acompanhada de estratégias de apoio pedagógico aos estudos, alimentação e promoção da saúde.

8. Em relação aos princípios e às diretrizes da educação inclusiva, é correto afirmar:

- 1. A Educação Especial tem caráter substitutivo ao ensino comum e visa a atender alunos com deficiência, transtornos globais de desenvolvimento e altas habilidades/superdotação.
- 2. Essa modalidade tem caráter complementar e sua transversalidade atravessa todas as etapas, níveis e modalidades da educação nacional.
- 3. A União tem compromisso na prestação de apoio técnico e financeiro aos sistemas públicos de ensino dos Estados, do Distrito Federal e dos Municípios para o atendimento educacional especializado.
- 4. Considera-se atendimento educacional especializado o conjunto de atividades, recursos de acessibilidade e pedagógicos organizados institucionalmente, prestado de forma complementar ou suplementar à formação dos alunos no ensino regular.
- 5. O atendimento educacional especializado deve ser responsabilidade da família que o obterá a partir de encaminhamentos à Secretaria do Bem-Estar Social.

Assinale a alternativa que indica todas as afirmativas **corretas**.

- a. () São corretas apenas as afirmativas 2 e 3.
- b. () São corretas apenas as afirmativas 3 e 4.
- c. (X) São corretas apenas as afirmativas 2, 3 e 4.
- d. () São corretas apenas as afirmativas 1, 2, 3 e 4.
- e. () São corretas apenas as afirmativas 1, 3, 4 e 5.

9. Segundo a Lei 7508/07, que dispõe sobre a organização, o funcionamento e a manutenção do Sistema Municipal de Educação de Florianópolis, o município deve obrigatoriamente oferecer:

1. Educação Básica, obrigatória e gratuita, inclusive para os que a ela não tiveram acesso na idade própria.
2. Atendimento educacional especializado e gratuito à criança, ao adolescente e ao adulto com deficiência.
3. Atendimento gratuito na Educação Infantil.
4. Oferta de educação gratuita para jovens e adultos, no equivalente ao Ensino Médio, garantindo condições de acesso e permanência.
5. Atendimento à criança, ao adolescente e ao adulto, por meio de programas suplementares.
6. Padrões mínimos de qualidade estabelecidos em leis e atos normativos complementares.

Assinale a alternativa que indica todas as afirmativas **corretas**.

- a. () São corretas apenas as afirmativas 1, 2 e 3.
- b. () São corretas apenas as afirmativas 1, 3 e 4.
- c. () São corretas apenas as afirmativas 3, 4 e 6.
- d. (X) São corretas apenas as afirmativas 2, 3, 5 e 6.
- e. () São corretas as afirmativas 1, 2, 3, 4, 5 e 6.

10. Em relação à estabilidade e ao estágio probatório, o Estatuto do Servidor Público do município de Florianópolis dispõe:

1. São estáveis, após 3 anos de efetivo exercício, os servidores nomeados para cargo de provimento efetivo em virtude de concurso público.
2. O servidor público estável perderá o cargo mediante processo administrativo em que lhe seja assegurado o exercício do contraditório e ampla defesa.
3. O servidor em estágio probatório será exonerado do cargo sempre que a avaliação final do estágio probatório, resultado de relatório de seu superior imediato, ratificado por sua equipe de trabalho, julgar desfavorável a sua permanência no exercício do cargo.
4. Durante o estágio probatório, o servidor será semanalmente avaliado por comissão instituída para essa finalidade, em especial, quanto à idoneidade e produtividade.

Assinale a alternativa que indica todas as afirmativas **corretas**.

- a. (X) São corretas apenas as afirmativas 1 e 2.
- b. () São corretas apenas as afirmativas 1 e 4.
- c. () São corretas apenas as afirmativas 3 e 4.
- d. () São corretas apenas as afirmativas 2, 3 e 4.
- e. () São corretas as afirmativas 1, 2, 3 e 4.

11. Conforme o Estatuto do Magistério Público Municipal de Florianópolis, em seu título II, que trata do provimento e da vacância, é **correto** afirmar:

- a. () Os cargos efetivos regidos por este Estatuto são providos unicamente por nomeação e reversão.
- b. () Compete ao Chefe do Poder Legislativo Municipal prover os cargos públicos do Magistério.
- c. (X) A primeira investidura em cargo efetivo do Magistério Público depende da aprovação prévia em concurso público de provas e de títulos.
- d. () Para que ocorra provimento é necessário que tenha sido prevista reintegração ou readaptação específica para o cargo.
- e. () O diretor da escola é competente para dar posse a servidor concursado, segundo o grau de subordinação.

12. Na Constituição Federal, promulgada em 5 de outubro de 1988, alguns avanços sociais foram sinalizados:

1. Atuação prioritária dos Estados no ensino fundamental e na educação infantil.
2. Garantia do acesso ao ensino gratuito e obrigatório, consubstanciado no direito público subjetivo.
3. Universalização imediata do ensino médio gratuito.
4. Vinculação de impostos à educação, pela qual cabe à União aplicar 18% e aos Estados, Municípios e Distrito Federal, 25%.
5. Recursos públicos dirigidos tanto às escolas públicas quanto às privadas
6. O ensino religioso, de matrícula obrigatória, constituirá disciplina dos horários normais das escolas públicas de ensino fundamental.

Assinale a alternativa que indica todas as afirmativas **corretas**.

- a. (X) São corretas apenas as afirmativas 2 e 4.
- b. () São corretas apenas as afirmativas 3 e 6.
- c. () São corretas apenas as afirmativas 2, 4 e 5.
- d. () São corretas apenas as afirmativas 1, 2, 4 e 5.
- e. () São corretas apenas as afirmativas 1, 3, 5 e 6.

13. A LDB estabelece e regulamenta as diretrizes gerais para a educação nos sistemas de ensino. Em cumprimento ao artigo 214 da Constituição Federal, a LDB dispõe, em seu artigo 9º, sobre a elaboração do Plano Nacional de Educação, resguardando os princípios constitucionais, bem como incluindo o de gestão democrática. O PNE aborda questões, concepções e metas direcionadas à melhoria da qualidade do ensino e à gestão democrática.

A função do Plano Nacional de Educação é:

- a. () Determinar os percentuais de aplicação de verbas e insumos governamentais, criar sistemas de financiamento da educação e implementar programas suplementares de fomento à saúde, assistência social e acompanhamento especializado a estudantes de todas as redes de ensino.
- b. () Orientar as grandes questões relacionadas à educação no país, representadas nas problemáticas da formação inicial e continuada de professores, perseverar na superação de índices de desempenho estabelecidos por órgãos internacionais como a OCDE e fortalecer a avaliação institucional das escolas públicas e privadas do país.
- c. () Subsidiar a criação do Sistema Nacional de Educação e dos fóruns estaduais e municipais de educação, atribuindo a eles a legitimidade para constituir a legislação decorrente da aprovação, em nível nacional, dos pressupostos educacionais vigentes.
- d. () Gerar mobilização necessária a fim de disseminar a discussão educacional por toda a sociedade brasileira, contribuindo para a ampliação do diálogo nacional ao difundir assuntos imprescindíveis ao projeto de erradicação das desigualdades sociais e fortalecimento da educação no país.
- e. (X) Estabelecer através de metas as grandes demandas no setor educacional como a integração entre governos, a colaboração de todos os entes federados e seus padrões de responsabilidade, além da constituição de metas que visam a promover mudanças qualitativas na educação.

14. O currículo é o instrumento por meio do qual a escola realiza o seu processo educativo. A seleção de conteúdos e procedimentos que compõem o currículo é um processo político. Ao propor uma determinada organização curricular, a sociedade realiza uma seleção histórica que reflete uma compreensão política do mundo.

Em relação às teorias do currículo, relacione as colunas 1 e 2 abaixo:

Coluna 1

1. Teorias Críticas
2. Teorias Tradicionais
3. Teorias Pós-críticas

Coluna 2

- () A concepção de currículo como um plano, algo a ser aplicado, cuja base se encontra na racionalidade técnica. O currículo é definido como um conjunto de objetivos estruturados que a educação quer alcançar.
- () O currículo é uma prática que se produz numa complexa cadeia de relações e significações. É uma prática cultural, mediada por processos históricos e culturais que, em tempos e sociedades distintas, ocorre de forma particular, impregnada pelas condições e compreensões epocais que dão significado aos processos educativos da escolarização.
- () Concebem o currículo como prática cultural. O currículo serve, em parte, para preparar os estudantes para posições dominantes ou subordinadas na sociedade existente.
- () Argumentam que não existe uma teoria neutra, já que toda teoria está baseada nas relações de poder. Isso está implícito nas disciplinas e conteúdos que reproduzem a desigualdade social que fazem com que muitos alunos saiam da escola antes mesmo de aprenderem as habilidades das classes dominantes. Percebem o currículo como um campo que prega a liberdade e um espaço cultural e social de lutas.
- () Têm como objetivo principal preparar para aquisição de habilidades intelectuais através de práticas de memorização. Esse tipo de currículo teve origem nos Estados Unidos e tem como base a tendência conservadora, baseada nos princípios de Taylor, que igualava o sistema educacional ao modelo organizacional e administrativo das empresas.
- () Nessa perspectiva o currículo é tido como algo que produz uma relação de gêneros, pois predomina a cultura patriarcal. Tais teorias criticam a desvalorização do desenvolvimento cultural e histórico de alguns grupos étnicos e os conceitos da modernidade, como razão e ciência. Outra perspectiva desse currículo é a fundamentação no pós-estruturalismo que acredita que o conhecimento é algo incerto e indeterminado. Questiona também o conceito de verdade, já que leva em consideração o processo pelo qual algo se tornou verdade.

Assinale a alternativa que indica a sequência **correta**, de cima para baixo.

- a. () 1 • 2 • 3 • 2 • 3 • 1
- b. () 1 • 3 • 2 • 3 • 2 • 1
- c. () 2 • 1 • 1 • 2 • 3 • 3
- d. (X) 2 • 3 • 1 • 1 • 2 • 3
- e. () 3 • 2 • 1 • 2 • 1 • 3

15. O Projeto Político-Pedagógico implica a construção de uma qualidade que é, ao mesmo tempo, política e técnica e se configura numa poderosa ferramenta de planejamento e avaliação para todos os integrantes da escola.

Fazem parte da metodologia de elaboração do PPP:

- a. () Estudo do contexto, relato de experiências, abordagem dos processos que levam à reflexão, indicativos da ação e dos métodos de avaliação.
- b. () Relação de indivíduos atendidos pela escola, dados do Censo Escolar, rol de componentes curriculares, histórico da instituição, planos de curso.
- c. (X) Realização de diagnóstico; demarcação das bases teórico-conceituais, definição de plano de atividades; implementação e avaliação.
- d. () Leitura de cenário, estabelecimento de prioridades técnicas, atributos sociais e culturais, dados do IDEB, estabelecimento de possibilidades.
- e. () Extratos de indicativos legais, mapas e plantas da comunidade, diagnóstico da região socioeconômica, matrizes curriculares, acordo de professores registrado em sindicato.

Português

5 questões

Leia o texto abaixo, ele é um trecho do romance "Memórias Póstumas de Brás Cubas" de Machado de Assis.

(...) Não digo que a Universidade me não tivesse ensinado alguma; mas eu decorei-lhe só as fórmulas, o vocabulário, o esqueleto. Tratei-a como tratei o latim: embolsei três versos de Virgílio, dois de Horácio, uma dúzia de locuções morais e políticas, para as despesas de conversação. Tratei-os como tratei a história e a jurisprudência. Colho de todas as coisas a fraseologia, a casca, a ornamentação...

16. Assinale a alternativa que apresenta **apenas** termos usados metaforicamente no texto.

- a. () latim, universidade, embolsei, esqueleto
- b. (X) esqueleto, embolsei, casca, ornamentação
- c. () conversação, fraseologia, embolsei, despesas
- d. () despesas, uma dúzia, locuções morais, jurisprudência
- e. () história, jurisprudência, fraseologia, universidade

17. Observe a frase extraída do texto:

"Não digo que a Universidade me não tivesse ensinado alguma"

Assinale a alternativa **correta** em relação à frase.

- a. () A frase é formada por um período simples.
- b. () O pronome "me" equivale a "a mim" e está referindo-se à Universidade.
- c. () O verbo "ter" é auxiliar do verbo ensinar e está no pretérito imperfeito do indicativo, terceira pessoa do singular.
- d. (X) O verbo "dizer" está conjugado no presente do indicativo, primeira pessoa do singular.
- e. () Se passássemos para o futuro do presente do indicativo o verbo "dizer", teríamos a seguinte construção: "diria", se observada a mesma pessoa gramatical.

18. Assinale a alternativa **correta**.

- a. () Em "mas eu decorei-lhe só as fórmulas", o "lhe" é pronome oblíquo e, no texto, retoma a palavra fórmulas.
- b. () Em "Estudar sempre foi um sacrifício para mim enfrentar" está correto o uso do pronome oblíquo "mim".
- c. () Na frase "O professor da Universidade já falou consigo, sobre sua prova?" há correção no emprego de todos os pronomes.
- d. () Em "Quero falar contigo para lhe aplicar meu latim", as palavras sublinhadas têm correspondência quanto à pessoa gramatical.
- e. (X) Em "tratei-a como tratei o latim", o "a" é pronome pessoal e, no texto, retoma a palavra Universidade.

19. Assinale a alternativa em que os nomes sublinhados correspondem à mesma classe gramatical.

- a. () Seguro sem corretor credenciado não é seguro.
- b. (X) A história reserva lugar para os grandes homens e esquece-se dos feitos grandes.
- c. () Sê paciente no trânsito para não seres paciente da emergência de um hospital.
- d. () De um pensamento sábio pode brotar um sábio na história da humanidade.
- e. () Os corpos humanos estudados revelaram muitos mistérios aos humanos.

20. Assinale a alternativa que apresenta frase **correta** quanto aos seus elos sintáticos.

- a. () Ele estudou, pois terá um futuro bem sucedido.
- b. () O caso que refiro foi notícia no jornal da manhã.
- c. () O candidato vibrou, mas a classificação dele foi excelente.
- d. (X) Os jovens cujas famílias têm boa renda, teoricamente têm mais chances na vida.
- e. () Não polua o ar, por conseguinte precisamos dele limpo.

Atualidades

5 questões

21. O conflito entre os israelenses e palestinos tomou, este ano, enormes proporções.

Um grande número de mortos e feridos e milhares de desalojados é o saldo do confronto entre as forças armadas de Israel e um grupo de militantes palestinos, acusados de terroristas por Israel e alguns outros países.

Assinale a alternativa que indica o grupo que as forças de Israel alegam combater.

- a. (X) Hamas
- b. () Hezbollah
- c. () Jihad Islâmica
- d. () Irmandade Muçulmana
- e. () Brigada dos Mártires de Al-Aqsa

22. Recentemente foi divulgado pelo Programa das Nações Unidas para o Desenvolvimento (PNUD) o Índice de Desenvolvimento Humano (IDH) 2013.

Assinale a alternativa **verdadeira** a respeito do resultado desse índice.

- a. () O Brasil assumiu a posição de liderança no IDH, entre os países latino-americanos.
- b. () O Brasil se manteve com o melhor Índice de Desenvolvimento Humano (IDH) entre o grupo de países emergentes.
- c. (X) O Brasil subiu uma colocação no Índice de Desenvolvimento Humano (IDH) 2013.
- d. () O Brasil, apesar de ter melhorado em muitos aspectos, se manteve com o pior Índice de Desenvolvimento Humano (IDH) entre o grupo de países conhecidos como BRICs.
- e. () O Brasil, não obstante ter superado muitos obstáculos, ocupa a 185ª posição entre os países estudados.

23. Somos cada vez mais conectados. A Internet está presente no dia a dia da maioria dos brasileiros, nas transações bancárias, no trabalho e nas horas de lazer.

Assinale a alternativa **correta** a respeito da Lei nº 12.965, de 23 de abril de 2014, comumente conhecida como o "Marco Civil da Internet".

- a. () O Marco Civil da Internet estabelece os direitos dos usuários da Internet, telefonia móvel e fixa e demais meios de comunicação no Brasil, impondo sanções aos provedores de serviços que desrespeitarem os direitos dos consumidores.
- b. () O Marco Civil na Internet assegura aos usuários da rede uma série de direitos como o de impedir a divulgação de fotos, ou comentários pessoais, a outras pessoas que não façam parte do seu círculo de relacionamentos.
- c. () A Lei nº 12.965 obriga empresas estrangeiras como Google, Yahoo e Facebook guardarem em servidores localizados unicamente no Brasil, as informações a respeito dos brasileiros.
- d. () A referida lei permite a intervenção do Estado na Internet, determinando o que deve ou não ser nela publicado.
- e. (X) A referida lei regulamenta o uso da Internet no país, prevendo direitos, deveres e garantias dos usuários da rede.

24. Analise a lista de fatos abaixo:

1. Um violento terremoto causou grande destruição no Haiti.
2. A justiça da Suécia pediu a extradição de Julian Assange, criador do site WikiLeaks. Naquele país ele é acusado de crimes sexuais.
3. Em 11 de setembro de 2011 ocorreram os ataques terroristas às torres gêmeas do World Trade Center em Nova York e ao Pentágono, nos arredores de Washington.
4. Em um longo julgamento, conhecido como o Julgamento do *Mensalão*, o Supremo Tribunal Eleitoral condenou importantes figuras da política nacional, entre os quais José Dirceu, Fernando Henrique Cardoso e José Genoíno.
5. Bento XVI anunciou sua renúncia ao papado. Foi sucedido pelo Papa Francisco, primeiro papa nascido no continente americano.
6. Na Síria as tropas leais ao presidente Bashar al-Assad enfrentaram grupos de opositores que tentam acabar com o seu governo.

Assinale a alternativa que indica todos os fatos da lista acima ocorridos nos anos de 2010 a 2014.

- a. () Apenas os fatos 2, 3 e 6.
- b. () Apenas os fatos 3, 4 e 5.
- c. (X) Apenas os fatos 1, 2, 5 e 6.
- d. () Apenas os fatos 1, 3, 4 e 5.
- e. () Os fatos 1, 2, 3, 4, 5 e 6.

25. Identifique abaixo as afirmativas verdadeiras (V) e as falsas (F)

- () A Ucrânia vive uma grave crise social e política desde de 2013, quando o governo do então presidente Viktor Yanukovich desistiu de assinar um acordo de livre-comércio e associação política com a União Europeia (UE).
- () A recusa do governo do presidente Viktor Yanukovich de assinar um acordo de livre comércio com a União Europeia gerou uma onda de protestos que culminou com a destituição do Presidente pelo Parlamento Ucrainiano.
- () O novo governo ucraniano, comandado por Petro Poroshenko, desafiando à Rússia, determinou a invasão da Crimeia.
- () Um referendo popular realizado na Crimeia aprovou a adesão dessa região à Rússia. O governo de Vladimir Putin determinou a incorporação do território, com a aprovação do Ocidente, em especial da União Europeia.

Assinale a alternativa que indica a sequência **correta**, de cima para baixo.

- a. () V•V•V•V
- b. (X) V•V•F•F
- c. () V•F•F•V
- d. () F•F•V•V
- e. () F•F•F•F

Conhecimentos Específicos

(25 questões)

26. Os sinais em Libras são compostos por configuração de mão, movimento, locação, orientação da palma da mão e:

- a. língua falada e gesticulação.
- b. uso da voz e dramatização.
- c. expressão facial e corporal.
- d. expressão facial e vocalizada.
- e. expressão corporal e pantomimas.

27. É **correto** afirmar que a Libras é:

- a. uma língua com gramática própria.
- b. uma linguagem simplificada e primitiva.
- c. universal com muitos recursos expressivos.
- d. inventada e com limitações expressivas.
- e. uma gesticulação do português falado.

28. Cada língua de sinais do mundo tem influências linguísticas próprias.

É **correto** afirmar que a Libras foi muito influenciada pela:

- a. Língua Italiana de Sinais.
- b. Língua Francesa de Sinais.
- c. Língua Britânica de Sinais.
- d. Língua Espanhola de Sinais.
- e. Língua Portuguesa de Sinais.

29. As primeiras investigações no Brasil de Escrita de Sinais (*SignWriting*) foram desenvolvidas pela pesquisadora:

- a. Karin Lilian Strobel.
- b. Ana Regina Campello.
- c. Ronice Müller de Quadros.
- d. Lucinda Ferreira Brito.
- e. Marianne Rossi Stumpf.

30. Identifique abaixo as afirmativas verdadeiras (V) e as falsas (F).

- Na Libras podemos expressar conceitos abstratos e concretos.
- A Libras é uma forma de linguagem e gesticulação dos surdos.
- As línguas de sinais são todas primitivas e incompletas.
- A Libras está em processo de padronização.

Assinale a alternativa que indica a sequência **correta**, de cima para baixo.

- a. V•V•V•V
- b. V•V•F•F
- c. V•F•V•F
- d. V•F•F•V
- e. F•V•V•V

31. Identifique abaixo as afirmativas verdadeiras (V) e as falsas (F) sobre o universo da surdez.

- As causas da surdez podem ser apenas congênitas.
- A rubéola e a meningite são consideradas doenças que provocam a surdez.
- A surdez pós-natal pode estar relacionada a doenças, acidentes ou traumas.
- Nenhum tipo de surdez ou perda auditiva pode ser evitado.

Assinale a alternativa que indica a sequência **correta**, de cima para baixo.

- a. V•V•V•V
- b. V•V•F•V
- c. F•V•V•V
- d. F•V•V•F
- e. F•F•F•V

32. Relacione o parâmetro de *configuração de mão* em conformidade com o sinal correspondente:

Coluna 1 Configuração de mão

1. Configuração de mão em "P"
2. Configuração de mão "L"
3. Configuração de mão em "Y"

Coluna 2 Sinal correspondente

- () ter (verbo)
- () narrar (verbo)
- () falar (verbo)

Assinale a alternativa que indica a sequência **correta**, de cima para baixo.

- a. () 1 • 2 • 3
 - b. () 2 • 1 • 3
 - c. (X) 2 • 3 • 1
 - d. () 3 • 1 • 2
 - e. () 3 • 2 • 1
-

33. A ideia de "aversão, repulsa" (substantivo), como na sentença em Português "Seu desleixo me causa profunda aversão", é composta pelo parâmetro de locação:

- a. (X) No peito.
 - b. () No ombro.
 - c. () No queixo.
 - d. () Na cintura.
 - e. () Na testa.
-

34. A ideia de "departamento" (substantivo), como na sentença em Português "O departamento de ensino votou o item de pauta", é composta pelo parâmetro de configuração de mão em:

- a. () "A".
- b. (X) "D".
- c. () "K".
- d. () "L".
- e. () "P".

35. O movimento do substantivo "avião", sinalizado em Libras, é realizado:

- a. () Diagonalmente, de modo circular.
 - b. (X) Diagonalmente, de baixo para cima.
 - c. () Horizontalmente, da esquerda para a direita.
 - d. () Horizontalmente, de modo refreado.
 - e. () Verticalmente, de cima para baixo.
-

36. O ponto de articulação do sinal com o sentido de "indiferente, desprezo" é:

- a. () No braço.
 - b. () No peito.
 - c. (X) No nariz.
 - d. () No ombro.
 - e. () No quadril.
-

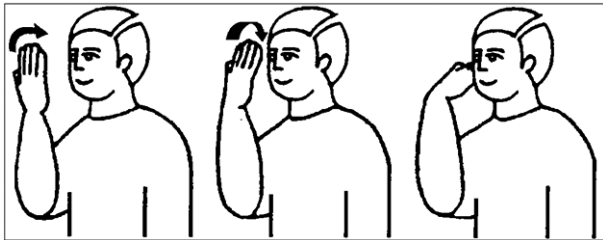
37. Um dos sinais abaixo contém a configuração de mão em "V". Indique-o.

- a. (X) Ler
 - b. () Falar
 - c. () Ouvir
 - d. () Escrever
 - e. () Estudar
-

38. Assinale a alternativa que, quando sinalizada em Libras, tem em sua formação o morfema composto.

- a. () Ônibus
- b. () Teatro
- c. () Professor
- d. () Aluno
- e. (X) Escola

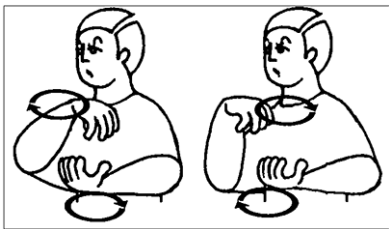
39. Analise a imagem abaixo:



O sinal em Libras ilustrado, retirado de Capovilla & Raphael (2011), significa em Português:

- a. () Alto (adjetivo masculino).
- b. () Calor (substantivo masculino).
- c. () Alegria (substantivo feminino).
- d. (X) Atrás (advérbio de tempo).
- e. () Atrás (advérbio de lugar).

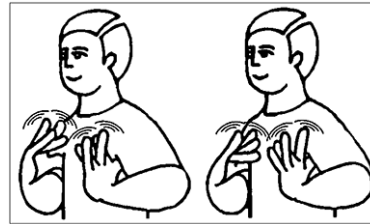
40. Analise a imagem abaixo:



O sinal em Libras ilustrado, retirado de Capovilla & Raphael (2011), pode ser utilizado no contexto da frase em Português:

- a. () "Eu não acredito em magia".
- b. () "O mundo é cheio de coisas belas".
- c. () "Use o liquidificador para fazer sua vitamina".
- d. () "Havia um turbilhão de ideias na palestra do professor".
- e. (X) "Por causa do acidente, o trânsito virou uma confusão ".

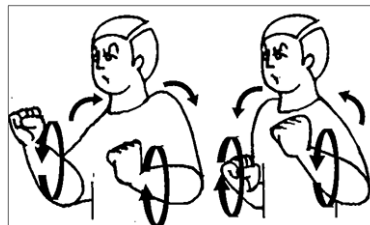
41. Analise a imagem abaixo:



Assinale a alternativa com a adequada tradução do sinal, retirado do dicionário de Capovilla & Raphael (2011).

- a. () Férias
- b. () Alegria
- c. (X) Feriado
- d. () Ausência
- e. () Cócegas

42. Analise a imagem abaixo:



O sinal em Libras ilustrado, retirado de Capovilla & Raphael (2011), pode ser utilizado no contexto da frase em Português:

- a. () "A fúria crescia durante o jogo do Brasil".
- b. (X) "A ansiedade crescia durante o jogo do Brasil".
- c. () "O despreparo crescia durante o jogo do Brasil".
- d. () "A tristeza crescia durante o jogo do Brasil".
- e. () "O ódio crescia durante o jogo do Brasil".

43. O sinal em Libras com a ideia de "ano" tem o parâmetro da(o):

- a. () orientação das mãos para cima.
- b. () ponto de articulação no braço.
- c. () movimento em ziguezague.
- d. (X) configuração de mão em "S".
- e. () configuração de mão em "O".

44. Analise a charge abaixo:



A charge pode ser ilustrativa quanto ao(à):

- a. processo de produção escrita de surdos em alfabetização.
- b. falta de compreensão em língua de sinais do aluno.
- c. facilidade de produzir escrita em língua portuguesa.
- d. uso de leitura labial como apoio da produção escrita.
- e. uso de soletramento manual na aquisição de sinais.

45. No ensino-aprendizagem de Libras como *segunda língua* (L2) para ouvintes, é **correto** afirmar:

- a. A língua materna dos alunos ouvintes pode e deve ser utilizada na maior parte do tempo durante a interação.
- b. O professor, se for surdo, deve contar com o apoio de um intérprete para traduzir todo o conteúdo linguístico.
- c. O professor deve maximizar o uso de sinais, fazendo um uso gradativo conforme o nível de conhecimento do grupo.
- d. O objetivo é ensinar as questões políticas, ficando o aprendizado da Libras em segundo plano nas aulas.
- e. O nível de proficiência dos ouvintes não interfere no tipo de aula, atividade e interação que o professor vai estabelecer, pois a Libras é muito fácil.

46. A diferença entre *bimodalismo* e *bilinguismo*, respectivamente, é que:

- a. a primeira defende o uso da língua majoritária oral e sinais em segundo plano; a segunda defende o uso da escrita e da língua de sinais, em momentos diferentes.
- b. ambas defendem o uso da língua majoritária oral, e todos os recursos linguísticos disponíveis para o aprendizado dos conteúdos escolares.
- c. a primeira defende o uso da escrita e da língua de sinais em momentos diferentes; a segunda faz o uso simultâneo da língua oral e da língua de sinais.
- d. a primeira reconhece o surdo em sua diferença linguístico-comunicativa; a segunda impõe o uso de escrita e de língua falada no processo de instrução.
- e. a primeira faz o uso simultâneo da língua oral e de sinais; a segunda defende o uso da modalidade escrita e da língua de sinais, em momentos diferentes.

47. O ensino-aprendizagem de Libras para surdos como *língua primeira* (L1) deve contemplar:

- a. a estrutura da Libras, pois aprendizes surdos chegam à escola sem língua e os professores ouvintes são os melhores modelos linguísticos.
- b. vários usos das formas linguístico-comunicativas, apresentados através de textos variados e diversificados.
- c. apenas a variedade linguística local, pois o uso de muitos sinais pode emperrar o processo de aprendizagem pelo surdo.
- d. uma pedagogia ouvinte, com todos os dispositivos da oralidade e escrita da língua portuguesa.
- e. a pedagogia visual, mas com foco na vocalização da língua portuguesa, pois alunos surdos dominam completamente a língua de sinais.

48. Na sintaxe da Libras podemos observar a *formação da frase com foco*.

Assinale a glosa abaixo que corresponde a esta ideia:

- a. () "DESCULPAR O ATRASO"
- b. () "COMPRAR O SEU LIVRO"
- c. () "MARIA <JOÃO GOSTAR>"
- d. (X) "EU PODER IR <PODER>"
- e. () "<JOÃO PEGAR ONTEM O QUE>"

49. O relato abaixo da pesquisadora surda, Karin L. Strobel, retirado de sua tese de doutorado (2008), ilustra como foi sua vida no seio familiar:

"No decorrer da vida diária não tinha motivos para pensar sobre as diferenças porque minha mãe comunicava desta mesma forma com os meus dois irmãos acho porque eles eram pequenos ainda. Até que de uma forma incidental aconteceu em que eu estava observando a mãe conversar falando rapidamente com minha irmã e eu não a entendia, minha irmã respondia falando e eu entendi que ela era igual como meus pais, como aos meus vizinhos, como as outras pessoas na rua..."

A passagem acima nos ensina que:

- a. () a diferença linguística e cultural é algo ruim para os surdos.
- b. () existe uniformidade linguística e cultural entre as pessoas.
- c. () todos os surdos passam pela mesma experiência de vida.
- d. () os surdos compartilham e constroem as mesmas identidades.
- e. (X) a surdez do surdo é marcada no encontro com o ouvinte.

50. O parâmetro de movimento em Libras pode se dividir em categorias.

Em relação à *maneira*, isto é, conforme sua tensão e qualidade, é **correto** afirmar que pode ser:

- a. (X) Contínuo, retido, refreado.
- b. () Contínuo, simples, repetido.
- c. () Unidirecional, retido, simples.
- d. () Bidirecional, refreado, repetido.
- e. () Repetido, retido, não direcional.

**Página
em Branco.
(rascunho)**



FEPESE • Fundação de Estudos e Pesquisas Socioeconômicos
Campus Universitário • UFSC • 88040-900 • Florianópolis • SC
Fone/Fax: (48) 3953-1000 • <http://www.fepese.org.br>